

Variedades locales

de papas de Candelaria

Waych'a

INFORMACIÓN ETNOBOTÁNICA

(Conocimiento popular)

DATOS AGRONÓMICOS

Rendimiento: (t/ha) 15

Productividad: Inestable

Ciclo del cultivo: En Mishka¹ produce en 4 a 5 meses, en Jatun Tarpuy² en 5 a 6 meses

Almacenamiento: Se puede guardar hasta 7 meses, después la pulpa se vuelve más amarilla, dulce y se arruga (abril – octubre)

Zona de producción más frecuente (piso altitudinal): De la pampa a la punta (3200 a más de 3650 msnm)

REACCIÓN A FACTORES BIÓTICOS Y ABIÓTICOS

Reacción a enfermedades (t'octu³): Es delicada (susceptible)

Reacción a plagas (polilla⁴, gorgojo⁵, laq'atu⁶): Es delicada (susceptible)

Reacción a heladas: Aguanta un poco (tolerante)

Exigencias de suelo: Ninguna; produce igual en barbechos⁷ o cutios⁸

Especie *Solanum tuberosum ssp. andigena*

Ploidía $2n=2x=48$

CUALIDADES PARA EL MERCADO

Resistencia al transporte, cosecha y manipulación: No se hace nada cuando botamos las papas al cosechar, ni cuando se carga para el mercado (resistente)

Aceptación en el mercado: Buen precio, depende de la producción en otras partes (cuando hay más papa en el mercado, cuesta menos)

USOS Y CALIDAD CULINARIA

Formas de consumo: Sopas, segundos, wathia (papa cocida en hornos bajo tierra o ceniza caliente), horneado, wayk'u (papa cocida con la cáscara)

Calidad de la papa cocida: Harinosa

Tiempo de cocción: 15 a 30 minutos, las papas producidas en zonas altas se cocinan en menos tiempo que las producidas en la pampa o zonas bajas, porque el suelo en la parte alta es más seco y negro

Catalogación energética local: Da fuerza en el trabajo porque es harinosa

Otros usos: Las papas menudas se usan para hacer chuño y tunta

DATOS MORFOLÓGICOS

TUBÉRCULO

Color de la piel: Rojo con blanco crema alrededor de los ojos

Color de la pulpa: Crema

Forma del tubérculo: Redonda con ojos profundos

FLOR

Forma de la corola: Pentagonal

Color de la flor: Lila

Color del cáliz: Rojo con algo de verde

Simetría del cáliz: Regular

Grado de floración: Muy abundante

TALLO HOJA

Color del tallo: Verde

Disección de la hoja: Medianamente disectada

Forma sección tallo: Redonda

Pubescencia del haz: Ausente

Forma alas tallo: Recta

Pubescencia del envés: Escasa

PLANTA

Hábito de crecimiento: Semi-erecto



¹ Mishka = Siembra adelantada (mayo a julio) en general en zonas donde no se presenta heladas, sobre todo laderas.

² Jatun Tarpuy = Siembra grande (septiembre y octubre), generalmente de esta época se obtiene tubérculo semilla.

³ Tizón tardío = T'octu = Llupi = *Phytophthora infestans*.

⁴ Polilla = Thuta = *Symmetrischema tangolias*.

⁵ Gorgojo = Khuru = *Premnotrypes latithorax*.

⁶ Laq'atu = *Scarabidae*.

⁷ Barbecho = Parcelas con más de 5 años de descanso, preparadas mediante la remoción del suelo, separación de malezas, exposición de la parcela al sol para su secado, quema y expansión de cenizas en la parcela antes de la siembra.

⁸ Cutio = Parcela donde se cultiva papa dos años consecutivos.

Bola Luk'i

INFORMACIÓN ETNOBOTÁNICA

(Conocimiento popular)

DATOS AGRONÓMICOS

Rendimiento: (t/ha) 13 (menos que Waych'a)

Productividad: Estable

Ciclo del cultivo: 5 a 6 meses

Almacenamiento: Hasta 6 meses como semilla

Zona de producción más frecuente (piso altitudinal): En zonas altas (más de 3650 msnm)

REACCIÓN A FACTORES BIÓTICOS Y ABIÓTICOS

Reacción a enfermedades (t'octu³): Medianamente resistente

Reacción a plagas (polilla⁴, gorgojo⁵, laq'atu⁶): Medianamente resistente

Reacción a heladas: Dura (tolerante)

Exigencias de suelo: Necesita tierras negras y suelos en barbechos⁷ o phurumas⁸

Especie *Solanum x juzepczukii*

Ploidía $2n=3x=36$

CUALIDADES PARA EL MERCADO

Resistencia al transporte, cosecha y manipulación: Es dura (resistente)

Aceptación en el mercado: Precio alto, se vende sólo en forma de chuño (papas amargas)

USOS Y CALIDAD CULINARIA

Formas de consumo: Chuño, tunta, un poco en sopa

Calidad de la papa cocida: Amarga

Tiempo de cocción: De 20 a 25 minutos

Catalogación energética local: Da fuerza en el trabajo

Otros usos: Ninguno

Otras características: Se le llama bola por su forma redondeada

Requiere más tiempo para hacer chuño y tunta, pues las papas son grandes

DATOS MORFOLÓGICOS

TUBÉRCULO

Color de la piel: Blanco crema

Color de la pulpa: Blanco

Forma del tubérculo: Redonda aplanada con ojos profundos

FLOR

Forma de la corola: Rotada

Color de la flor: Lila

Color del cáliz: Rojo con algo de verde

Simetría del cáliz: Irregular

Grado de floración: Abundante

TALLO HOJA

Color del tallo: Café rojizo con algo de verde

Disección de la hoja: Poco disectada

Forma sección tallo: Redonda

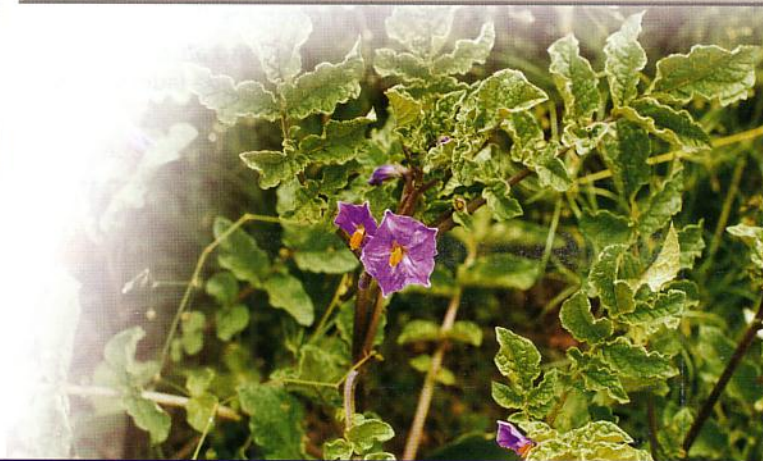
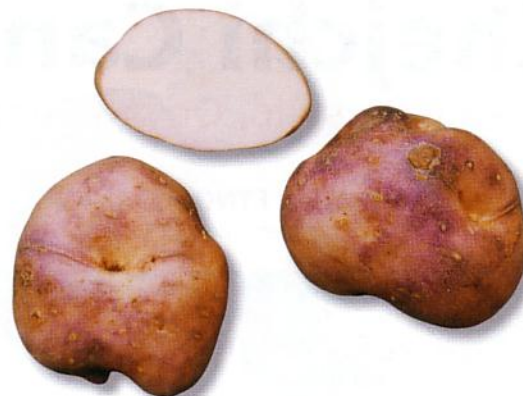
Pubescencia del haz: Escasa

Forma alas tallo: Recta

Pubescencia del envés: Escasa

PLANTA

Hábito de crecimiento: Semi- arrosetado



³ Tizón tardío = T'octu = Llupi = *Phytophthora infestans*.

⁴ Polilla = Thuta = *Symmetrischema tangolias*.

⁵ Gorgojo = Khuru = *Premnotyptes latithorax*.

⁶ Laq'atu = *Scarabidae*.

⁷ Barbecho = parcelas con más de 5 años de descanso, preparadas mediante la remoción del suelo, separación de malezas, exposición de la parcela al sol para su secado, quema y expansión de cenizas en la parcela antes de la siembra.

⁸ Phuruma = parcelas vírgenes o con descansos mayores a 20 años, existentes sólo en la zona intermedia y alta de producción.

Chejchi Canastillo

Lunka Canastillo, Qoyllu Canastillo

INFORMACIÓN ETNOBOTÁNICA

(Conocimiento popular)

DATOS AGRONÓMICOS

Rendimiento: (t/ha) 15 (igual que la Waych'a)

Productividad: Inestable

Ciclo del cultivo: 5 a 6 meses

Almacenamiento: De abril a noviembre (8 meses)

Zona de producción más frecuente (piso altitudinal):

Preferentemente en la zona alta y de ladera (3300 a más de 3650 msnm)

REACCIÓN A FACTORES BIÓTICOS Y ABIÓTICOS

Reacción a enfermedades (t'octu³): Delicada (susceptible)

Reacción a plagas (polilla⁴, gorgojo⁵, laq'atu⁶): Delicada (susceptible)

Reacción a heladas: Delicada (susceptible)

Exigencias de suelo: Necesita tierra negra, suelos en barbechos⁷ y phurumas⁹

Especie *Solanum stenotomum*

Ploidía $2n=2x=24$

CUALIDADES PARA EL MERCADO

Resistencia al transporte, cosecha y manipulación: Dura (resistente)

Aceptación en el mercado: Se vende poco, pero a precio alto igual que la Yana Qoyllu

USOS Y CALIDAD CULINARIA

Formas de consumo: Wayk'u (papa cocida con la cáscara)

Calidad de la papa cocida: Harinosa

Tiempo de cocción: Rápido 15 a 20 minutos

Catalogación energética local: Da fuerza en el trabajo

Otros usos: Como regalo o comida especial para visitas y fiestas

DATOS MORFOLÓGICOS

TUBÉRCULO

Color de la piel: Blanco crema con manchas moradas ubicadas hacia el estolón

Color de la pulpa: Crema con el anillo vascular color violeta

Forma del tubérculo: Oblongo - concertinada con ojos muy profundos

FLOR

Forma de la corola: Pentagonal

Color de la flor: Lila

Color del cáliz: Púrpura con algo de verde

Simetría del cáliz: Regular

Grado de floración: Abundante

TALLO HOJA

Color del tallo: Púrpura

Disección de la hoja: Medianamente disectada

Forma sección tallo: Redonda

Pubescencia del haz: Ausente

Forma alas tallo: Ausente

Pubescencia del envés: Escasa

PLANTA

Hábito de crecimiento: Semi-erecto



³ Tizón tardío = T'octo = Llupi = *Phytophthora infestans*

⁴ Polilla = Thuta = *Symmetrischema tangolias*

⁵ Gorgojo = Khuru = *Premnotrypes latithorax*

⁶ Laq'atu = *Scarabidae*.

⁷ Barbecho = Parcelas con más de 5 años de descanso, preparadas mediante la remoción del suelo,

separación de malezas, exposición de la parcela al sol para su secado, quema y expansión de cenizas en la parcela antes de la siembra.

⁹ Phuruma = Parcelas vírgenes o con descansos mayores a 20 años, existentes sólo en la zona intermedia y alta de producción.

Ch'uisillo

Katari Papa, Ch'ui Papa

INFORMACIÓN ETNOBOTÁNICA

(Conocimiento popular)

DATOS AGRONÓMICOS

Rendimiento: (t/ha) 8 (menos que la Waych'a)

Productividad: Inestable

Ciclo del cultivo: 5 a 6 meses

Almacenamiento: 6 a 7 meses

Zona de producción más frecuente (piso altitudinal):

Preferentemente en la zona alta (más de 3650 msnm), en suelos anegadizos los tubérculos tienen problemas de pudrición

REACCIÓN A FACTORES BIÓTICOS Y ABIÓTICOS

Reacción a enfermedades (t'octu³): Delicada (susceptible)

Reacción a plagas (polilla⁴, gorgojo⁵, laq'atu⁶):
Delicada (susceptible)

Reacción a heladas: Delicada (susceptible)

Exigencias de suelo: Necesita tierra negra, con preferencia suelos phurumas⁹ y barbecho⁷

Especie *Solanum stenotomum*

Ploidía $2n=2x=24$

CUALIDADES PARA EL MERCADO

Resistencia al transporte, cosecha y manipulación:

Delicada (se rompe, forma manchas negras en la pulpa)

Aceptación en el mercado: Precio alto, no se encuentra mucho en el mercado de Colomi

USOS Y CALIDAD CULINARIA

Formas de consumo: Wayk'u (papa cocida con la cáscara)

Calidad de la papa cocida: Un poco aguanosa

Tiempo de cocción: Rápido 15 a 20 minutos

Catalogación energética local: No da mucha fuerza en el trabajo

Otros usos: Como regalo o comidas especiales para visitas, fiestas y para compartir con amigos y la familia

Otras características: Katari Papa significa serpiente. Ch'ui enroscado

DATOS MORFOLÓGICOS

TUBÉRCULO

Color de la piel: Negro

Color de la pulpa: Blanco con violeta en el anillo vascular y la médula

Forma del tubérculo: Elongado espiralado con ojos muy profundos

FLOR

Forma de la corola: Pentagonal

Color de la flor: Rojo morado con el acumen blanco en el envés de la corola

Color del cáliz: Púrpura

Simetría del cáliz: Irregular

Grado de floración: Profuso

TALLO HOJA

Color del tallo: Café rojizo con algo de verde

Dissección de la hoja: Medianamente disectada

Forma sección tallo: Redonda

Pubescencia del haz: Ausente

Forma alas tallo: Recta

Pubescencia del envés: Escasa

PLANTA

Hábito de crecimiento: Semi-erecto



³ Tizón tardío = T'octu = Llupi = *Phytophthora infestans*.

⁴ Polilla = Thuta = *Symmetrischema tangolias*.

⁵ Gorgojo = Khuru = *Premnotrypes latithorax*.

⁶ Laq'atu = *Scarabidae*.

⁷ Barbecho = Parcelas con más de 5 años de descanso, preparadas mediante la remoción del

suelo, separación de malezas, exposición de la parcela al sol para su secado, quema y expansión de cenizas en la parcela antes de la siembra.

⁹ Phuruma = Parcelas vírgenes, o con descansos mayores a 20 años, existentes sólo en la zona intermedia y alta de producción.

Condor Imilla

INFORMACIÓN ETNOBOTÁNICA

(Conocimiento popular)

DATOS AGRONÓMICOS

Rendimiento: (t/ha) 15 a 20 (mayor o igual a la Waych'a)

Productividad: Inestable

Ciclo del cultivo: 5 meses

Almacenamiento: Se puede guardar hasta 7 meses, la papa no se arruga

Zona de producción más frecuente (piso altitudinal):
Produce igual de la pampa a la punta (de 3200 a más de 3650 msnm)

REACCIÓN A FACTORES BIÓTICOS Y ABIÓTICOS

Reacción a enfermedades (t'octu³): Es delicada (susceptible)

Reacción a plagas (polilla⁴, gorgojo⁵, laq'atu⁶): Es delicada (susceptible)

Reacción a heladas: Es delicada (susceptible)

Exigencias de suelo: Terrenos descansados, suelos en barbechos

Especie *Solanum tuberosum ssp. andigena*

Ploidía $2n=4x=48$

CUALIDADES PARA EL MERCADO

Resistencia al transporte, cosecha y manipulación: Es dura (resistente)

Aceptación en el mercado: Precio menor a la Waych'a (con una diferencia de 5 Bs. ó 0.75 \$us por cada 100 kg. de papa)

USOS Y CALIDAD CULINARIA

Formas de consumo: Sopas, segundos, horneado, sama¹⁰

Calidad de la papa cocida: Harinosa

Tiempo de cocción: Igual que la Waych'a (30 minutos)

Catalogación energética local: Da fuerza en el trabajo porque es harinosa

Otros usos: Se usa para tratar inflamaciones de la vesícula biliar, cocinándolas en sopas, también se consume en fiestas (cumpleaños, buenas llegadas del servicio militar)

Otras características: Su nombre se debe a las manchas blancas grandes alrededor de los ojos

DATOS MORFOLÓGICOS

TUBÉRCULO

Color de la piel: Negro con blanco crema alrededor de los ojos

Color de la pulpa: Crema

Forma del tubérculo: Redonda

FLOR

Forma de la corola: Pentagonal

Color de la flor: Celeste

Color del cáliz: Púrpura con algo de verde

Simetría del cáliz: Regular

Grado de floración: Moderado

TALLO HOJA

Color del tallo: Café rojizo

Disección de la hoja: Medianamente disectada

Forma sección tallo: Redonda

Pubescencia del haz: Escasa

Forma alas tallo: Ondulada

Pubescencia del envés: Escasa

PLANTA

Hábito de crecimiento: Erecto



³ Tizón tardío = T'octu = Llupi = *Phytophthora infestans*.

⁴ Polilla = Thuta = *Symmetrischema tangolias*.

⁵ Gorgojo = Khuru = *Premnotrypes latithorax*.

⁶ Laq'atu = *Scarabidae*.

¹⁰ Sama = Alimentación de los trabajadores realizada a media jornada de trabajo.

Gendarme

INFORMACIÓN ETNOBOTÁNICA

(Conocimiento popular)

DATOS AGRONÓMICOS

Rendimiento: (t/ha) 15 (igual que Waych'a)

Productividad: Inestable

Ciclo del cultivo: Produce en 6 meses

Almacenamiento: Se puede guardar hasta 8 meses y no se arruga mucho (abril – noviembre)

Zona de producción más frecuente (piso altitudinal): De la pampa a la punta (de 3200 a más de 3650 msnm)

REACCIÓN A FACTORES BIÓTICOS Y ABIÓTICOS

Reacción a enfermedades (t'octu³): Es delicada (susceptible)

Reacción a plagas (polilla⁴, gorgojo⁵, laq'atu⁶): Es delicada (susceptible)

Reacción a heladas: Aguanta un poco (tolerante) igual que la Waych'a

Exigencias de suelo: Produce más en qayllpas¹¹ y menos en parcelas barbecho⁷

Especie *Solanum tuberosum ssp. andigena*

Ploidía $2n=4x=48$

CUALIDADES PARA EL MERCADO

Resistencia al transporte, cosecha y manipulación: No se hace nada (resistente)

Aceptación en el mercado: Precio igual que Waych'a porque se parece un poco, la variedad es redonda, tiene ojos blancos, aunque su cáscara es morada

USOS Y CALIDAD CULINARIA

Formas de consumo: Sopas, segundos, waykus (papa cocida con cáscara)

Calidad de la papa cocida: Harinosa, se deshace cuando se cocina (hervida)

Tiempo de cocción: Hervida en agua de 15 a 20 minutos

Catalogación energética local: Da fuerza en el trabajo porque es harinosa

Otros usos: Las papas pequeñas se usan para hacer chuño negro

Otras características: Tolerante a granizadas probablemente porque el ángulo de inserción de las hojas respecto al tallo es más cerrado que la Waych'a y otras variedades

DATOS MORFOLÓGICOS

TUBÉRCULO

Color de la piel: Morado con blanco crema alrededor de los ojos

Color de la pulpa: Crema

Forma del tubérculo: Redonda con ojos profundos

FLOR

Forma de la corola: Pentagonal

Color de la flor: Rojo rosado con bandas rojas

Color del cáliz: Púrpura con algo de verde

Simetría del cáliz: Regular

Grado de floración: Escasa

TALLO HOJA

Color del tallo: Rojizo

Dissección de la hoja: Fuertemente disectada

Forma sección tallo: Angular

Pubescencia del haz: Escasa

Forma alas tallo: Recta

Pubescencia del envés: Escasa

PLANTA

Hábito de crecimiento: Semi-erecto



³ Tizón tardío = T^octu = Llupi = *Phytophthora infestans*.

⁴ Polilla = Thuta = *Symmetrischema tangolias*.

⁵ Gorgojo = Khuru = *Premnotrypes latithorax*.

⁶ Laq'atu = *Scarabidae*.

⁷ Barbecho = parcelas con más de 5 años de descanso, preparadas mediante la remoción del suelo, separación de malezas, exposición de la parcela al sol para su secado, quema y expansión de cenizas en la parcela antes de la siembra.

¹¹ Qallpas = parcelas sin descanso cuyo cultivo anterior fue papa.

Ikhari

INFORMACIÓN ETNOBOTÁNICA

(Conocimiento popular)

DATOS AGRONÓMICOS

Rendimiento: (t/ha) 14 (menos que Waych'a)

Productividad: Inestable

Ciclo del cultivo: 5-6 meses

Almacenamiento: Se puede guardar de 6 a 7 meses

Zona de producción más frecuente (piso altitudinal): De la pampa a la punta (de 3200 a más de 3650 msnm)

REACCIÓN A FACTORES BIÓTICOS Y ABIÓTICOS

Reacción a enfermedades (t'octu³): Medio dura (medianamente resistente)

Reacción a plagas (polilla⁴, gorgojo⁵, laq'atu⁶): Es delicada (susceptible)

Reacción a heladas: Es delicada (susceptible)

Exigencias de suelo: Produce mejor en suelos descansados

Especie *Solanum tuberosum ssp. andigena*

Ploidía $2n=4x=48$

CUALIDADES PARA EL MERCADO

Resistencia al transporte, cosecha y manipulación: Es dura cuando se cosecha (resistente)

Aceptación en el mercado: Su precio es igual a la Waych'a

USOS Y CALIDAD CULINARIA

Formas de consumo: Wayk'u (papa cocida con la cáscara), sopas

Calidad de la papa cocida: Harinosa

Tiempo de cocción: Rápido (20 minutos)

Catalogación energética local: Da fuerza en el trabajo

Otros usos: En fiestas y para compartir con amigos y la familia

DATOS MORFOLÓGICOS

TUBÉRCULO

Color de la piel: Negro con eventual blanco crema alrededor de los ojos

Color de la pulpa: Blanco

Forma del tubérculo: Redonda con ojos profundos

FLOR

Forma de la corola: Pentagonal

Color de la flor: Azul

Color del cáliz: Púrpura con algo de verde

Simetría del cáliz: Irregular

Grado de floración: Moderado

TALLO HOJA

Color del tallo: Café rojizo

Disección de la hoja: Medianamente disectada

Forma sección tallo: Angular

Pubescencia del haz: Ausente

Forma alas tallo: Recta

Pubescencia del envés: Escasa

PLANTA

Hábito de crecimiento: Erecto



³ Hízón tardío = T'octu = Llupi = *Phytophthora infestans*

⁴ Pollilla = Thuta = *Symmetrischema tangolias*

⁵ Gorgojo = Khuru = *Premnotypes latithorax*

⁶ Laq'atu = *Scarabidae*.

K'atawi

INFORMACIÓN ETNOBOTÁNICA

(Conocimiento popular)

DATOS AGRONÓMICOS

Rendimiento: (t/ha) 9 (menos que la Waych'a)

Productividad: Inestable

Ciclo del cultivo: Produce en 6 a 7 meses

Almacenamiento: Se puede guardar hasta 10 meses, pero se arruga

Zona de producción más frecuente (piso altitudinal):
Produce más en la zona alta (más de 3650 msnm)

REACCIÓN A FACTORES BIÓTICOS Y ABIÓTICOS

Reacción a enfermedades (t'octu³): Es delicada (susceptible)

Reacción a plagas (polilla⁴, gorgojo⁵, laq'atu⁶): Es delicada (susceptible)

Reacción a heladas: Es delicada (susceptible)

Exigencias de suelo: Necesita tierra negra y descansada (barbecho⁷)

Especie *Solanum stenotomum*

Ploidía $2n=2x=24$

CUALIDADES PARA EL MERCADO

Resistencia al transporte, cosecha y manipulación: Es dura para la cosecha (resistente)

Aceptación en el mercado: Precio mayor a la Waych'a (con una diferencia de 15 Bs. ó 2.25 \$us por cada 100 kg. de papa) e igual a la Yana Qoyllu

USOS Y CALIDAD CULINARIA

Formas de consumo: Sólo en wayk'u (papa cocida con la cáscara)

Calidad de la papa cocida: Es harinosa

Tiempo de cocción: Se cocina en 20 minutos

Catalogación energética local: Da fuerza en el trabajo porque es harinosa

Otros usos: Como regalo o comida especial para visitas de amigos o familia

DATOS MORFOLÓGICOS

TUBÉRCULO

Color de la piel: Negro con manchas rojas distribuidas al azar

Color de la pulpa: Blanco

Forma del tubérculo: Redonda con ojos profundos

FLOR

Forma de la corola: Pentagonal

Color de la flor: Morado

Color del cáliz: Rojo con algo de verde

Simetría del cáliz: Irregular

Grado de floración: Moderado

TALLO HOJA

Color del tallo: Verde

Disección de la hoja: Medianamente disectada

Forma sección tallo: Redonda

Pubescencia del haz: Ausente

Forma alas tallo: Ondulada

Pubescencia del envés: Escasa

PLANTA

Hábito de crecimiento: Semi-erecto



³ Tizón tardío = T^octo = Llupi = *Phytophthora infestans*.

⁴ Polilla = Thuta = *Symmetrischema tangolias*.

⁵ Gorgojo = Khuru = *Premnotrypes latithorax*.

⁶ Laq^oatu = *Scarabidae*.

⁷ Barbecho = parcelas con más de 5 años de descanso, preparadas mediante la remoción del suelo, separación de malezas, exposición de la parcela al sol para su secado, quema y expansión de cenizas en la parcela antes de la siembra.

Kunurana Kuli

INFORMACIÓN ETNOBOTÁNICA

(Conocimiento popular)

DATOS AGRONÓMICOS

Rendimiento: (t/ha) 16 a 18 en zonas altas (produce bien, más que Waych'a)

Productividad: Estable

Ciclo del cultivo: 6 meses

Almacenamiento: Hasta 6 meses (de mayo a octubre)

Zona de producción más frecuente (piso altitudinal):
Zonas altas (3650 hasta 4100 msnm)

REACCIÓN A FACTORES BIÓTICOS Y ABIÓTICOS

Reacción a enfermedades (t'octu³): Medio resistentes (medianamente resistente en las zonas altas - no se cultivan en zonas de producción bajas)

Reacción a plagas (polilla⁴, gorgojo⁵, laq'atu⁶):
Delicada (susceptible)

Reacción a heladas: Medio duras (medianamente tolerantes)

Exigencias de suelo: Necesita tierra negra y suelos en barbechos⁷ o phuruma⁹.

Especie *Solanum stenotomum*

Ploidía $2n=2x=24$

CUALIDADES PARA EL MERCADO

Resistencia al transporte, cosecha y manipulación: Es dura (resistente)

Aceptación en el mercado: No plantan para vender (el total de la producción se destina al autoconsumo), pero cuando produce bien se vende a buen precio (igual que la Waych'a)

USOS Y CALIDAD CULINARIA

Formas de consumo: Para wayku (papa cocida con la cáscara) o en meriendas con queso y mote de haba

Calidad de la papa cocida: Harinosa

Tiempo de cocción: 20 a 30 minutos

Catalogación energética local: Da fuerza en el trabajo

Otros usos: Para chuño negro

Otras características: Kulli es violeta en quechua, es una papa qoyllu

DATOS MORFOLÓGICOS

TUBÉRCULO

Color de la piel: Rojo con jaspes violeta distribuidos al azar

Color de la pulpa: Crema con anillo vascular angosto color morado

Forma del tubérculo: Redonda comprimida con ojos profundos

FLOR

Forma de la corola: Rotada

Color de la flor: Rojo morado

Color del cáliz: Violeta con poco verde

Simetría del cáliz: Irregular

Grado de floración: Moderado

TALLO HOJA

Color del tallo: Verde poco pigmentado

Disección de la hoja: Débilmente disectada

Forma sección tallo: Redonda

Pubescencia del haz: Ausente

Forma alas tallo: Recta

Pubescencia del envés: Escasa

PLANTA

Hábito de crecimiento: Erecto



³ Tizon tardío = T'octu = Llupi = *Phytophthora infestans*.

⁴ Polilla = Thuta = *Symmetrischema tangolias*.

⁵ Gorgojo = Khuru = *Premnotrypes latithorax*.

⁶ Laq'atu = *Scarabidae*.

⁷ Barbecho = Parcelas con más de 5 años de descanso, preparadas mediante la remoción del

suelo, separación de malezas, exposición de la parcela al sol para su secado, quema y expansión de cenizas en la parcela antes de la siembra.

⁹ Phuruma = Parcelas vírgenes o con descansos mayores a 20 años, existentes solo en las zonas intermedias y altas.

Lloqalla Luk'isitu

Lloqallitu Luk'i

INFORMACIÓN ETNOBOTÁNICA

(Conocimiento popular)

DATOS AGRONÓMICOS

Rendimiento: (t/ha) 13 a 15 (produce bien, un poco menos que la Waych'a)

Productividad: Inestable

Ciclo del cultivo: 7 a 8 meses

Almacenamiento: Hasta 6 meses como semilla, sólo se consume como chuño

Zona de producción más frecuente (piso altitudinal): En la punta (más de 3800 msnm)

REACCIÓN A FACTORES BIÓTICOS Y ABIÓTICOS

Reacción a enfermedades (t'octu³): Medianamente resistente

Reacción a plagas (polilla⁴, gorgojo⁵, laq'atu⁶): Medianamente resistente

Reacción a heladas: Tolerante

Exigencias de suelo: Prefiere tierras negras y barbecho⁷

Especie *Solanum x juzepczukii*

Ploidía $2n=3x=36$

CUALIDADES PARA EL MERCADO

Resistencia al transporte, cosecha y manipulación: Es dura (resistente)

Aceptación en el mercado: Se produce para la venta como chuño tunta

USOS Y CALIDAD CULINARIA

Formas de consumo: Se usa para hacer chuño negro y tunta

Calidad de la papa cocida: El chuño es de consistencia harinosa (en fresco es amarga – Jaya¹²)

Tiempo de cocción: Como chuño de 30 a 40 minutos (dependiendo de la calidad y el proceso y número de días de elaboración)

Catalogación energética local: Da fuerza en el trabajo

Otras características: "Lloqalla" en quechua es joven. La papa es aguanosa, por eso sale buen chuño, blanquito y no se deshace

Se mantiene varios años como chuño, pero hay que sacar al sol al menos una vez al año para hacer secar

DATOS MORFOLÓGICOS

TUBÉRCULO

Color de la piel: Blanco crema

Color de la pulpa: Blanco

Forma del tubérculo: Oblonga con ojos medianamente profundos

FLOR

Forma de la corola: Rotada

Color de la flor: Morado

Color del cáliz: Morado con poco verde

Simetría del cáliz: Regular

Grado de floración: Escaso

TALLO HOJA

Color del tallo: Verde con pigmentación abundante

Disección de la hoja: Apenas disectada

Forma sección tallo: Angulosa

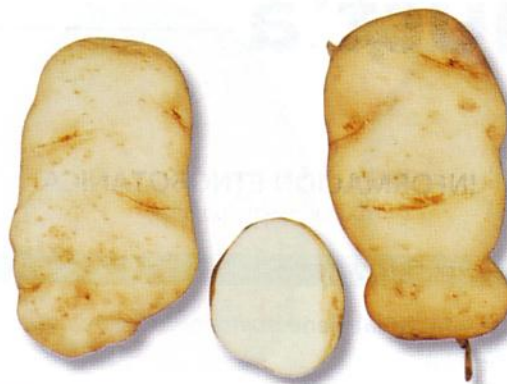
Pubescencia del haz: Escasa

Forma alas tallo: Recta

Pubescencia del envés: Escasa

PLANTA

Hábito de crecimiento: Semi-erecto



² Tizón tardío = T'octu = Llupi = *Phytophthora infestans*.

⁴ Polilla = Thuta = *Symmetrischema tangolias*.

⁵ Gorgojo = Khuru = *Premnotrypes latithorax*.

⁶ Laq'atu = *Scarabidae*.

⁷ Barbecho = Parcelas con más de 5 años de descanso, preparadas mediante la remoción del suelo, separación de malezas, exposición de la parcela al sol para su secado, quema y expansión de cenizas en la parcela antes de la siembra.

¹² Jaya = Denominación quechua que significa que es picante.

Llust'a

INFORMACIÓN ETNOBOTÁNICA

(Conocimiento popular)

DATOS AGRONÓMICOS

Rendimiento: (t/ha) Tiene buena producción, igual que Waych'a

Productividad: Inestable

Ciclo del cultivo: 6 a 7 meses

Almacenamiento: Para consumo de 4 hasta 5 meses

Zona de producción más frecuente (piso altitudinal):
Preferentemente laderas (3300 msnm) y zonas altas (mas de 350 msnm)

REACCIÓN A FACTORES BIÓTICOS Y ABIÓTICOS

Reacción a enfermedades (t'octu³): Muy delicada (susceptible)

Reacción a plagas (polilla⁴, gorgojo⁵, laq'atu⁶):
Delicada (susceptible)

Reacción a heladas: Medio dura (tolerante)

Exigencias de suelo: Da mejor en tierras amarillas porque mantiene mejor la humedad

Especie *Solanum tuberosum* spp. *andigena*

Ploidía $2n=4x=48$

CUALIDADES PARA EL MERCADO

Resistencia al transporte, cosecha y manipulación: Es dura (resistente)

Aceptación en el mercado: Se produce para la venta y para chuño de consumo. Se vende bien pero es muy barata (cuesta menos que la Waych'a)

USOS Y CALIDAD CULINARIA

Formas de consumo: Se usa en sopas, segundos y al horno. Pero principalmente para hacer chuño en invierno. Se puede conservar muchos años como chuño.

Calidad de la papa cocida: Aguanosa

Tiempo de cocción: 25 a 30 minutos

Catalogación energética local: No da fuerza para el trabajo

Otras características: Llust'a significa resbaloso, se llama así porque su forma es como piedra de río (aplanada y lisa). Hay varias Llust'as diferentes que se diferencian por el color (amarilla, morada)

DATOS MORFOLÓGICOS

TUBÉRCULO

Color de la piel: Blanco crema

Color de la pulpa: Blanco

Forma del tubérculo: Oblongo - aplanada con ojos superficiales

FLOR

Forma de la corola: Rotada

Color de la flor: Lila

Color del cáliz: Morado con poco verde

Simetría del cáliz: Regular

Grado de floración: Escaso

TALLO HOJA

Color del tallo: Verde poco pigmentado

Diseción de la hoja: Fuertemente disectada

Forma sección tallo: Angulosa

Pubescencia del haz: Escasa

Forma alas tallo: Recta

Pubescencia del envés: Escasa

PLANTA

Hábito de crecimiento: Semi-erecto



³ Tizón tardío = T'octu = Llupi = *Phytophthora infestans*.

⁴ Polilla = Thuta = *Symmetrischema tangolias*.

⁵ Gorgojo = Khuru = *Premnotrypes latithorax*.

⁶ Laq'atu = *Scarabidae*.

Machu Wañuchi

INFORMACIÓN ETNOBOTÁNICA

(Conocimiento popular)

DATOS AGRONÓMICOS

Rendimiento: (t/ha) 8 a 10 (menos que Waych'a)

Productividad: Inestable

Ciclo del cultivo: 6 meses

Almacenamiento: Hasta cuatro meses para consumo (tiene problemas de brotación)

Zona de producción más frecuente (piso altitudinal):
Laderas y partes altas (3300 a más de 3650 msnm)

REACCIÓN A FACTORES BIÓTICOS Y ABIÓTICOS

Reacción a enfermedades (t'octu³): Muy delicada (susceptible)

Reacción a plagas (polilla⁴, gorgojo⁵, laq'atu⁶):
Delicada (susceptible)

Reacción a heladas: Medio dura (tolerante al frío)

Exigencias de suelo: Tierra negra barbecho⁷ y/o phuruma⁹

Especie *Solanum stenotomum*

Ploidía $2n=2x=24$

CUALIDADES PARA EL MERCADO

Resistencia al transporte, cosecha y manipulación: Es dura (resistente)

Aceptación en el mercado: Se produce para consumo, no para la venta, pero es apreciada en el mercado (precio igual que la variedad Yana Qoyllu)

USOS Y CALIDAD CULINARIA

Formas de consumo: Se sirve solo en Wayku (papa cocida con cáscara) y para invitar a parientes, amigos o como regalo.

Calidad de la papa cocida: Es bien seca (harinosa), muy buena (de almidón muy fino)

Tiempo de cocción: 20 a 25 minutos

Catalogación energética local: Da fuerza para el trabajo

Otras características: Su nombre significa mata ancianos, porque una vez un abuelito no podía tragar y se murió. El almidón de esta papa es más fino y se pega al paladar y uno puede atragantarse

DATOS MORFOLÓGICOS

TUBÉRCULO

Color de la piel: Blanco crema con jaspes morados hacia el estolón

Color de la pulpa: Blanco con el anillo vascular angosto rojo

Forma del tubérculo: Oblongo - alargada con muchos ojos profundos

FLOR

Forma de la corola: Rotada

Color de la flor: Violeta

Color del cáliz: Violeta con poco verde

Simetría del cáliz: Irregular

Grado de floración: Abundante

TALLO HOJA

Color del tallo: Morado

Disección de la hoja: Medianamente disectada

Forma sección tallo: Redonda

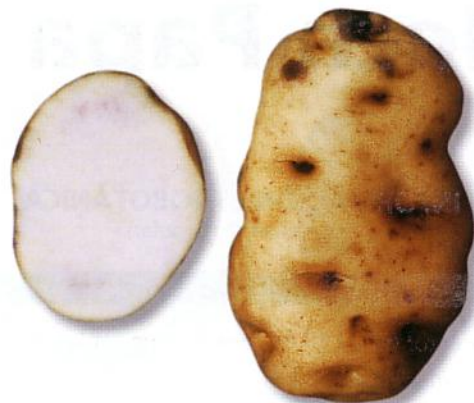
Pubescencia del haz: Escasa

Forma alas tallo: Ausente

Pubescencia del envés: Escasa

PLANTA

Hábito de crecimiento: Semi-erecto



³ Tizón tardío = T^octou = Llupi = *Phytophthora infestans*.

⁴ Polilla = Thuta = *Symmetrischema tangolias*.

⁵ Gorgojo = Khuru = *Premnotrypes latithorax*.

⁶ Laq'atu = *Scarabidae*.

⁷ Barbecho = parcelas con más de 5 años de descanso, preparadas mediante la remoción del suelo, separación de malezas, exposición de la parcela al sol para su secado, quema y expansión de cenizas en la parcela antes de la siembra.

⁹ Phuruma = Parcelas vírgenes o con descansos mayores a 20 años, existentes sólo en la zona intermedia y alta de producción.

Mora Papa

INFORMACIÓN ETNOBOTÁNICA

(Conocimiento popular)

DATOS AGRONÓMICOS

Rendimiento: (t/ha) 13 (menos que Waych'a)

Productividad: Inestable

Ciclo del cultivo: Es jatun muju¹³, produce de 5 a 6 meses

Almacenamiento: Se almacena de abril hasta noviembre (hasta 8 meses), se arruga y es un poco t'alu¹⁴

Zona de producción más frecuente (piso altitudinal): Preferentemente en la zona alta (más de 3650 msnm), también produce bien en suelos de zonas más bajas pero sólo en barbechos⁷

REACCIÓN A FACTORES BIÓTICOS Y ABIÓTICOS

Reacción a enfermedades (t'octu³): Es medio dura (medianamente resistente)

Reacción a plagas (polilla⁴, gorgojo⁵, laq'atu⁶): Es delicada (susceptible)

Reacción a heladas: Es delicada (susceptible)

Exigencias de suelo: Produce en suelos descansados

Especie *Solanum tuberosum ssp. andigena*

Ploidía $2n=4x=48$

CUALIDADES PARA EL MERCADO

Resistencia al transporte, cosecha y manipulación: Es dura (resistente)

Aceptación en el mercado: Precio menor que Waych'a (con una diferencia de 10 Bs. o 1.5 \$us por cada 100 kg. de papa)

USOS Y CALIDAD CULINARIA

Formas de consumo: Wayk'u (papa cocida con la cáscara), sopas

Calidad de la papa cocida: Es medio aguanosa

Tiempo de cocción: Tarda de 30 a 35 minutos

Catalogación energética local: No da mucha fuerza en el trabajo

Otros usos: Para fiestas y compartir con amigos y la familia

DATOS MORFOLÓGICOS

TUBÉRCULO

Color de la piel: Morado con blanco crema distribuido al azar

Color de la pulpa: Crema

Forma del tubérculo: Redonda con ojos profundos

FLOR

Forma de la corola: Rotada

Color de la flor: Azul con jaspes morados

Color del cáliz: Púrpura

Simetría del cáliz: Regular

Grado de floración: Moderado

TALLO HOJA

Color del tallo: Café rojizo con algo de verde

Dissección de la hoja: Medianamente disectada

Forma sección tallo: Angular

Pubescencia del haz: Pubescente

Forma alas tallo: Recta

Pubescencia del envés: Pubescente

PLANTA

Hábito de crecimiento: Erecto



² Tizón tardío = T'octu = Llupi = *Phytophthora infestans*.

⁴ Polilla = Thuta = *Symmetrischema tangolias*.

⁵ Gorgojo = Khuru = *Premnotrypes latithorax*.

¹³ Laq'atu = *Scarabidae*.

¹⁴ Barbecho = Parcelas con más de 5 años de descanso, preparadas mediante la remoción del

suelo, separación de malezas, exposición de la parcela al sol para su secado, quema y expansión de cenizas en la parcela antes de la siembra.

¹³ Jatun muju = Variedades con período vegetativo muy largo.

¹⁴ T'alu = Consistencia dura del tubérculo.

Yuraj Pali

INFORMACIÓN ETNOBOTÁNICA

(Conocimiento popular)

DATOS AGRONÓMICOS

Rendimiento: (t/ha) 20 (más que Waych'a)

Productividad: Inestable (aunque la semilla "no se cansa" mucho)

Ciclo del cultivo: 4 a 5 meses

Almacenamiento: 4 a 5 meses para consumo y hasta 7 meses para semilla, no se arruga mucho pero se vuelve como corcho con el tiempo

Zona de producción más frecuente (piso altitudinal):
Produce en cualquier parte (desde la pampa hasta la punta)

REACCIÓN A FACTORES BIÓTICOS Y ABIÓTICOS

Reacción a enfermedades (t'octu³): Es delicada (susceptible)

Reacción a plagas (polilla⁴, gorgojo⁵, laq'atu⁶): Es delicada (susceptible)

Reacción a heladas: Es delicada (susceptible)

Exigencias de suelo: Produce mejor en suelos negros y descansados

Especie *Solanum tuberosum ssp. andigena*

Ploidía $2n=4x=48$

CUALIDADES PARA EL MERCADO

Resistencia al transporte, cosecha y manipulación: Es dura (resistente)

Aceptación en el mercado: Es vendible pero tiene precio más bajo que la waych'a (de 10 a 20 Bs. ó 1.5 a 3 \$us menos por cada 100 kg. de papa)

USOS Y CALIDAD CULINARIA

Formas de consumo: Plato especial de Semana Santa: "Runtut'ego", que es una sopa de papa Pali picada con huevo y sin carne. También para papas fritas

Calidad de la papa cocida: Es aguanosa

Tiempo de cocción: Tarda 35 minutos en cocinarse hervida

Catalogación energética local: No da fuerza en el trabajo porque es aguanosa

Otros usos: Antes compraban bastante para Santa Cruz, para hacer salteñas

Otras características: No les gusta mucho a los agricultores por ser dura y medio picante

DATOS MORFOLÓGICOS

TUBÉRCULO

Color de la piel: Blanco crema

Color de la pulpa: Crema

Forma del tubérculo: Oblongo - aplanada con ojos semiprofundos

FLOR

Forma de la corola: Pentagonal

Color de la flor: Blanco

Color del cáliz: Rojo con algo de verde

Simetría del cáliz: Regular

Grado de floración: Escaso

TALLO HOJA

Color del tallo: Verde

Disección de la hoja: Poco disectada

Forma sección tallo: Angular

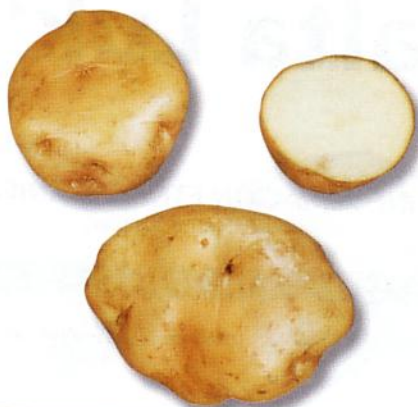
Pubescencia del haz: Escasa

Forma alas tallo: Recta

Pubescencia del envés: Escasa

PLANTA

Hábito de crecimiento: Semi-erecto



² Tizón tardío = T'octu = Llupi = *Phytophthora infestans*.

⁴ Polilla = Thuta = *Symmetrischema tangolias*.

⁵ Gorgojo = Khuru = *Premnotrypes latithorax*.

⁶ Laq'atu = *Scarabidae*.

P'alta Luk'i

INFORMACIÓN ETNOBOTÁNICA

(Conocimiento popular)

DATOS AGRONÓMICOS

Rendimiento: (t/ha) 13 (menos que Waych'a)

Productividad: Estable

Ciclo del cultivo: 5 a 6 meses

Almacenamiento: Hasta 6 meses para semilla

Zona de producción más frecuente (piso altitudinal):

Preferentemente en las zonas altas (más de 3650 msnm).

REACCIÓN A FACTORES BIÓTICOS Y ABIÓTICOS

Reacción a enfermedades (t'octu³): Medio duras (medianamente resistente)

Reacción a plagas (polilla⁴, gorgojo⁵, laq'atu⁶): Medio duras (medianamente resistente)

Reacción a heladas: Tolerante

Exigencias de suelo: Necesita tierra negra y suelos en barbechos⁷

Especie *Solanum x juzepczukii*

Ploidía $2n=3x=36$

CUALIDADES PARA EL MERCADO

Resistencia al transporte, cosecha y manipulación: Es dura (resistente)

Aceptación en el mercado: Precio alto, en forma de chuño (papas amargas)

USOS Y CALIDAD CULINARIA

Formas de consumo: Chuño, tunta

Calidad de la papa cocida: Amarga en fresco, harinosa como chuño

Tiempo de cocción: 20 a 30 minutos

Catalogación energética local: Da fuerza en el trabajo

Otros usos: Ninguno

DATOS MORFOLÓGICOS

TUBÉRCULO

Color de la piel: Blanco crema con jaspes morados distribuidos al azar

Color de la pulpa: Blanco

Forma del tubérculo: Obovada aplanada con ojos profundos

FLOR

Forma de la corola: Rotada

Color de la flor: Lila

Color del cáliz: Rojo

Simetría del cáliz: Regular

Grado de floración: Abundante

TALLO HOJA

Color del tallo: Café rojizo con algo de verde

Disección de la hoja: Poco disectada

Forma sección tallo: Redonda

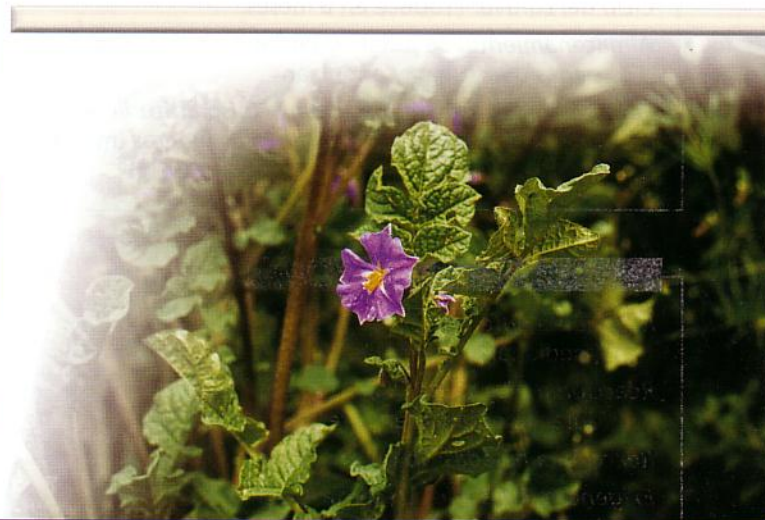
Pubescencia del haz: Escasa

Forma alas tallo: Recta

Pubescencia del envés: Escasa

PLANTA

Hábito de crecimiento: Decumbente



³ Tizón tardío = T'octu = Llupi = *Phytophthora infestans*.

⁴ Polilla = Thuta = *Symmetrischema tangolias*.

⁵ Gorgojo = Khuru = *Premnotrypes latithorax*.

⁶ Laq'atu = *Scarabidae*.

⁷ Barbecho = Parcelas con más de 5 años de descanso, preparadas mediante la remoción del suelo, separación de malezas, exposición de la parcela al sol para su secado, quema y expansión de cenizas en la parcela antes de la siembra.

Pinta Boca

Kulli Songqo

INFORMACIÓN ETNOBOTÁNICA

(Conocimiento popular)

DATOS AGRONÓMICOS

Rendimiento: (t/ha) 8 a 10 (menor que Waych'a)

Productividad: Inestable

Ciclo del cultivo: Produce en 6 meses

Almacenamiento: Se puede guardar hasta 8 meses, las papas se arrugan y endulzan

Zona de producción más frecuente (piso altitudinal):
Preferentemente en la zona alta y laderas (más de 3650 msnm), en suelos barbechos⁷ y cutios⁸

REACCIÓN A FACTORES BIÓTICOS Y ABIÓTICOS

Reacción a enfermedades (t'octu³): Medio delicada (medianamente susceptible)

Reacción a plagas (polilla⁴, gorgojo⁵, laq'atu⁶):
Delicada (susceptible)

Reacción a heladas: Medio delicada (medianamente susceptible)

Exigencias de suelo: Produce mejor en tierra negra

Especie *Solanum stenotomum*

Ploidía $2n=2x=24$

CUALIDADES PARA EL MERCADO

Resistencia al transporte, cosecha y manipulación:
Delicada (se rompe)

Aceptación en el mercado: Precio alto, más que la Waych'a (con una diferencia de 10 Bs. o 1.5 \$us por cada 100 kg. de papa)

USOS Y CALIDAD CULINARIA

Formas de consumo: Wayk'u (papa cocida con la cáscara y horneado)

Calidad de la papa cocida: Muy harinosa

Tiempo de cocción: Rápido (20 minutos)

Catalogación energética local: Da fuerza en el trabajo

Otros usos: Como regalo o comidas especiales para visitas de amigos y familia, también se consume en Pascua.

Otras características: El nombre se debe a que la piel y la pulpa tienen un pigmento morado que tiñe los dedos y la boca al pelar y comer

DATOS MORFOLÓGICOS

TUBÉRCULO

Color de la piel: Negro

Color de la pulpa: Blanco con un anillo vascular angosto color violeta

Forma del tubérculo: Elíptico - fusiforme con ojos muy profundos

FLOR

Forma de la corola: Pentagonal

Color de la flor: Morado con acumen blanco en el envés de la corola

Color del cáliz: Verde con algo de púrpura

Simetría del cáliz: Irregular

Grado de floración: Moderado

TALLO HOJA

Color del tallo: Púrpura

Disección de la hoja: Medianamente disectada

Forma sección tallo: Redonda

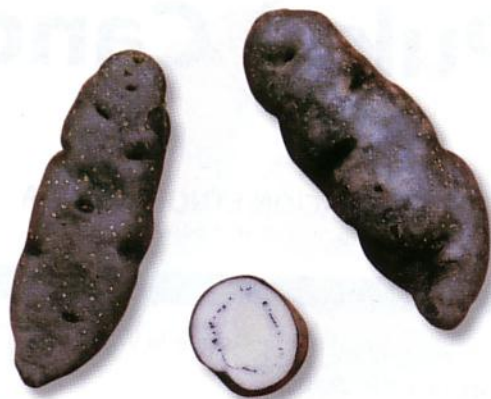
Pubescencia del haz: Ausente

Forma alas tallo: Recta

Pubescencia del envés: Ausente

PLANTA

Hábito de crecimiento: Semi-erecto



³ Tizón tardío = T'octu = Llupi = *Phytophthora infestans*.

⁴ Polilla = Thuta = *Symmetrischema tangolias*.

⁵ Gorgojo = Khuru = *Premnotrypes latithorax*.

⁶ Laq'atu = *Scarabidae*.

⁷ Barbecho = Parcelas con más de 5 años de descanso, preparadas mediante la remoción del suelo, separación de malezas, exposición de la parcela al sol para su secado, quema y expansión de cenizas en la parcela antes de la siembra.

⁸ Cutio = Parcela donde se cultiva papa por dos años consecutivos.

(Puka) Candelero

INFORMACIÓN ETNOBOTÁNICA

(Conocimiento popular)

DATOS AGRONÓMICOS

Rendimiento: (t/ha) 8 (menos que la Waych'a)

Productividad: Inestable

Ciclo del cultivo: 6 meses

Almacenamiento: 6 a 7 meses, no se arruga

Zona de producción más frecuente (piso altitudinal):

Preferentemente en ladera y la zona alta (desde 3300 a más de 3650 msnm)

REACCIÓN A FACTORES BIÓTICOS Y ABIÓTICOS

Reacción a enfermedades (t'octu³): Es delicada (susceptible)

Reacción a plagas (polilla⁴, gorgojo⁵, laq'atu⁶): Es delicada (susceptible)

Reacción a heladas: Es delicada (susceptible)

Exigencias de suelo: Necesita tierra negra, preferentemente parcelas en barbecho⁷ o ideasus¹⁵ con más de 5 años de descanso

Especie *Solanum. stenotomum*

Ploidía $2n=2x=24$

CUALIDADES PARA EL MERCADO

Resistencia al transporte, cosecha y manipulación: Un poco delicada (manchas negras en la pulpa)

Aceptación en el mercado: Precio alto, mayor a la Waych'a e igual a la Yana Qoyllu

USOS Y CALIDAD CULINARIA

Formas de consumo: Wayk'u (papa cocida con cáscara)

Calidad de la papa cocida: Muy harinosas (más si se cultiva en la altura)

Tiempo de cocción: Rápido de 15 a 20 minutos

Catalogación energética local: Da fuerza en el trabajo

Otros usos: Como regalo o comida especial para visitas de amigos o familia

Otras características: Su nombre hace referencia a una vela

DATOS MORFOLÓGICOS

TUBÉRCULO

Color de la piel: Rojo morado

Color de la pulpa: Blanco con morado en el anillo vascular y la médula

Forma del tubérculo: Elíptica concertinada con ojos muy profundos

FLOR

Forma de la corola: Pentagonal

Color de la flor: Rojo rosado

Color del cáliz: Verde con algo de púrpura

Simetría del cáliz: Irregular

Grado de floración: Moderado

TALLO HOJA

Color del tallo: Café rojizo

Disección de la hoja: Medianamente disectada

Forma sección tallo: Redonda

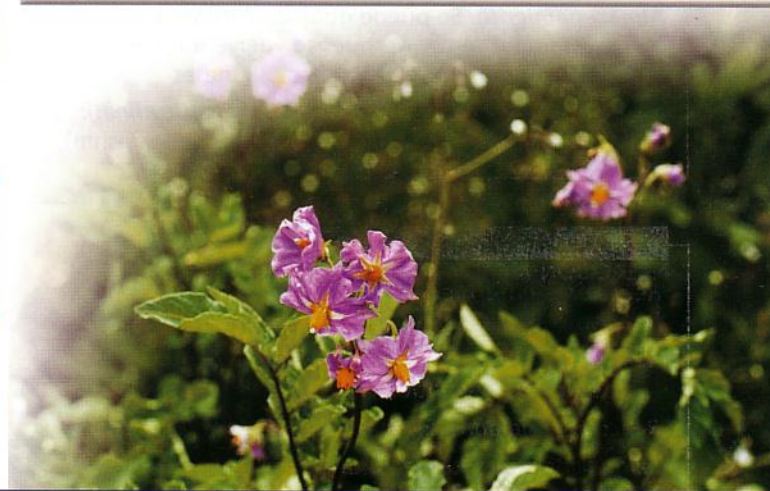
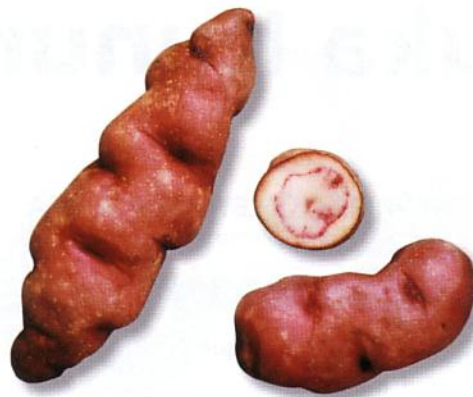
Pubescencia del haz: Ausente

Forma alas tallo: Recta

Pubescencia del envés: Escasa

PLANTA

Hábito de crecimiento: Semierecto



³ Tizón tardío = T'octu = Llupi = *Phytophthora infestans*.

⁴ Polilla = Thuta = *Symmetrischema tangolias*.

⁵ Gorgojo = Khuru = *Premnotrypes latithorax*.

⁶ Laq'atu = *Scarabidae*.

⁷ Barbecho = Parcelas con más de 5 años de descanso, preparadas mediante la remoción del suelo, separación de malezas, exposición de la parcela al sol para su secado, quema y expansión de cenizas en la parcela antes de la siembra.

¹⁵ Ideasus = Parcelas con 5 a 10 años de descanso.

Puka Kunurana

INFORMACIÓN ETNOBOTÁNICA

(Conocimiento popular)

DATOS AGRONÓMICOS

Rendimiento: (t/ha) 22 (más que Waych'a)

Productividad: Inestable

Ciclo del cultivo: Produce de 6 a 7 meses

Almacenamiento: Se puede guardar 2 meses para consumo y venta, después se vuelve dura. Para semilla se puede guardar hasta 8 meses

Zona de producción más frecuente (piso altitudinal): Produce más en la zona alta (más de 3650 msnm), también en ladera

REACCIÓN A FACTORES BIÓTICOS Y ABIÓTICOS

Reacción a enfermedades (t'octu³): Delicada (susceptible)

Reacción a plagas (polilla⁴, gorgojo⁵, laq'atu⁶): Es delicada (susceptible, especialmente a polilla)

Reacción a heladas: Delicada (susceptible)

Exigencias de suelo: Necesita tierra negra, produce mejor en parcelas barbecho⁷

Especie *Solanum tuberosum ssp. andigena*

Ploidía $2n=4x=48$

CUALIDADES PARA EL MERCADO

Resistencia al transporte, cosecha y manipulación: Es dura (resistente)

Aceptación en el mercado: Precio menor a la Waych'a (con una diferencia de 10 Bs. ó 1.5 \$us por cada 100 kg de papa)

USOS Y CALIDAD CULINARIA

Formas de consumo: Wayku (papa cocida con cáscara), sopas y segundos

Calidad de la papa cocida: Medio aguanosa (yacu¹⁶)

Tiempo de cocción: 30 minutos

Catalogación energética local: No da fuerza en el trabajo porque es aguanosa

Otros usos: Para fiestas

DATOS MORFOLÓGICOS

TUBÉRCULO

Color de la piel: Rojo

Color de la pulpa: Crema

Forma del tubérculo: Redonda con ojos profundos

FLOR

Forma de la corola: Pentagonal

Color de la flor: Rojo morado

Color del cáliz: Rojo con algo de verde

Simetría del cáliz: Regular

Grado de floración: Muy abundante

TALLO HOJA

Color del tallo: Verde

Disección de la hoja: Medianamente disectada

Forma sección tallo: Redonda

Pubescencia del haz: Ausente

Forma alas tallo: Recta

Pubescencia del envés: Escasa

PLANTA

Hábito de crecimiento: Semi-erecto



² Tizón tardío= T'octu = Llupi = *Phytophthora infestans*.

⁴ Polilla = Thuta = *Symmetrischema tangolias*.

⁵ Gorgojo = Khuru = *Premnotrypes latithorax*.

⁶ Laq'atu = *Scarabidae*.

⁷ Barbecho = Parcelas con más de 5 años de descanso, preparadas mediante la remoción del suelo, separación de malezas, exposición de la parcela al sol para su secado, quema y expansión de cenizas en la parcela antes de la siembra.

¹⁶ Yacu = Aguanosa (denominación Quechua – local).

Puka Waca Qallu

INFORMACIÓN ETNOBOTÁNICA

(Conocimiento popular)

DATOS AGRONÓMICOS

Rendimiento: (t/ha) 17 (más que la Waych'a)

Productividad: Inestable

Ciclo del cultivo: 6-7 meses

Almacenamiento: Hasta 8 meses (de abril a noviembre)

Zona de producción más frecuente (piso altitudinal):

Preferentemente en pampa y ladera (de 3200 a 3650 msnm)

REACCIÓN A FACTORES BIÓTICOS Y ABIÓTICOS

Reacción a enfermedades (t'octu³): Es dura (medianamente resistente)

Reacción a plagas (polilla⁴, gorgojo⁵, laq'atu⁶): Es dura (medianamente resistente)

Reacción a heladas: Es delicada (susceptible)

Exigencias de suelo: Produce igual en cualquier clase de suelo

Especie *Solanum tuberosum ssp. andigena*

Ploidía $2n=4x=48$

CUALIDADES PARA EL MERCADO

Resistencia al transporte, cosecha y manipulación: Es dura para manejar (resistente)

Aceptación en el mercado: Se vende a precio bajo, 20 Bs. (3 \$us por cada 100 kg. de papa) menos que la Waych'a

USOS Y CALIDAD CULINARIA

Formas de consumo: Papas fritas, sopas, wayk'u (papa cocida con la cáscara)

Calidad de la papa cocida: Es aguanosa

Tiempo de cocción: Se mezcla con las qoyllus (15 a 20 minutos)

Catalogación energética local: No da fuerza en el trabajo porque es aguanosa

Otros usos: Para fiestas y regalos

Otras características: Se llama así porque se parece a la lengua de vaca

Produce tanto como las variedades mejoradas denominadas "Toralapas", pero tiene otro sabor, es mejor, otra calidad

DATOS MORFOLÓGICOS

TUBÉRCULO

Color de la piel: Rojo

Color de la pulpa: Amarillo crema

Forma del tubérculo: Oblonga ligeramente aplanada, con ojos medianamente profundos

FLOR

Forma de la corola: Rotada

Color de la flor: Rosado con bandas rojas en el haz de la corola

Color del cáliz: Púrpura con algo de verde

Simetría del cáliz: Regular

Grado de floración: Moderado

TALLO HOJA

Color del tallo: Café rojizo con pigmentación verde

Disección de la hoja: Medianamente disectada

Forma sección tallo: Angular

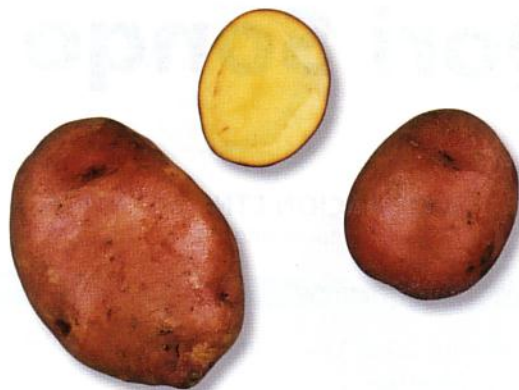
Pubescencia del haz: Escasa

Forma alas tallo: Ondulada

Pubescencia del envés: Escasa

PLANTA

Hábito de crecimiento: Semi-erecto



³ Tizón tardío = T'octu = Llupi = *Phytophthora infestans*.

⁴ Polilla = Thuta = *Symmetrischema tangolias*.

⁵ Gorgojo = Khuru = *Premnotrypes latithorax*.

⁶ Laq'atu = *Scarabidae*.

Qori Sonqo

INFORMACIÓN ETNOBOTÁNICA

(Conocimiento popular)

DATOS AGRONÓMICOS

Rendimiento: (t/ha) 11 a 14 (menos que Waych'a)

Productividad: Inestable

Ciclo del cultivo: Produce de 6 a 7 meses

Almacenamiento: Se puede guardar hasta 8 meses, no se arruga

Zona de producción más frecuente (piso altitudinal):
Puede producir en cualquier zona (de la zona baja hasta la alta; 3200 a más de 3650 msnm) pero casi nunca se siembra en la zona alta

REACCIÓN A FACTORES BIÓTICOS Y ABIÓTICOS

Reacción a enfermedades (t'octu³): Es dura (resistente)

Reacción a plagas (polilla⁴, gorgojo⁵, laq'atu⁶): Es delicada (susceptible)

Reacción a heladas: Es un poco dura (tolerante)

Exigencias de suelo: Produce en cualquier tipo de suelo, mejor en qallpas¹¹

Especie *Solanum tuberosum ssp. andigena*

Ploidía $2n=4x=48$

CUALIDADES PARA EL MERCADO

Resistencia al transporte, cosecha y manipulación: Es dura, no se rompe ni parte cuando se cosecha (resistente)

Aceptación en el mercado: Precio menor a Waych'a (con una diferencia de 10 Bs. o 1.5 \$us por cada 100 kg. de papa)

USOS Y CALIDAD CULINARIA

Formas de consumo: Wayk'u (papa cocida con la cáscara), sopas

Calidad de la papa cocida: Harinosa

Tiempo de cocción: Tarda 25 a 30 minutos

Catalogación energética local: Da fuerza en el trabajo

Otros usos: Para fiestas y compartir con amigos y la familia, las menudas se usan para chuño

DATOS MORFOLÓGICOS

TUBÉRCULO

Color de la piel: Rojo

Color de la pulpa: Crema con un anillo vascular ancho color morado

Forma del tubérculo: Redonda con ojos profundos

FLOR

Forma de la corola: Pentagonal

Color de la flor: Rosado con bandas rojo moradas

Color del cáliz: Rojo

Simetría del cáliz: Irregular

Grado de floración: Abundante

TALLO HOJA

Color del tallo: Verde

Disección de la hoja: Medianamente disectada

Forma sección tallo: Angular

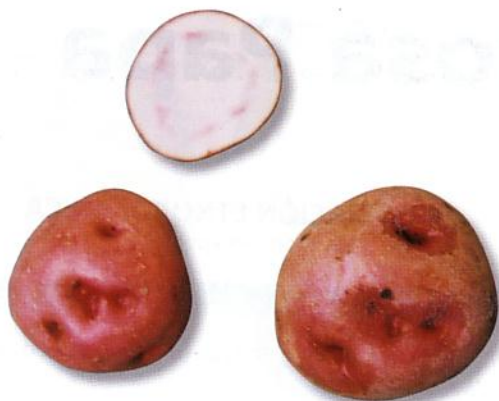
Pubescencia del haz: Ausente

Forma alas tallo: Ondulada

Pubescencia del envés: Escasa

PLANTA

Hábito de crecimiento: Semi-erecto



³ Tizón tardío = T'octu = Llupi = *Phytophthora infestans*.

⁴ Polilla = Thuta = *Symmetrischema tangolias*.

⁵ Gorgojo = Khuru = *Premnotrypes latithorax*.

⁶ Laq'atu = *Scarabidae*.

¹¹ Qallpas = Parcelas sin descanso cuyo cultivo anterior fue papa.

Rosa Papa

INFORMACIÓN ETNOBOTÁNICA

(Conocimiento popular)

DATOS AGRONÓMICOS

Rendimiento: (t/ha) 15 o mayor (un poco mas que Waych'a)

Productividad: Estable

Ciclo del cultivo: Produce de 5 a 6 meses

Almacenamiento: Se puede guardar desde abril hasta octubre (7 meses), pero se arruga

Zona de producción más frecuente (piso altitudinal): Preferentemente en la zona baja e intermedia (3200 a 3650 msnm) pero puede producir donde sea.

REACCIÓN A FACTORES BIÓTICOS Y ABIÓTICOS

Reacción a enfermedades (t'octu³): Es dura (medianamente resistente)

Reacción a plagas (polilla⁴, gorgojo⁵, laq'atu⁶): Es dura (medianamente resistente)

Reacción a heladas: Es delicada (susceptible)

Exigencias de suelo: Produce bien en terrenos Qallpas¹¹

Especie *Solanum tuberosum ssp. andigena*

Ploidía $2n=4x=48$

CUALIDADES PARA EL MERCADO

Resistencia al transporte, cosecha y manipulación: Es dura para cosechar y cargar (resistente)

Aceptación en el mercado: Tiene precio bajo, menos que la Waych'a con una diferencia de 10 Bs. ó 1.5 \$us por cada 100 kg. de papa

USOS Y CALIDAD CULINARIA

Formas de consumo: Sopas, segundos, papas fritas

Calidad de la papa cocida: Es aguanosa (yacu¹⁶)

Tiempo de cocción: 30 minutos

Catalogación energética local: No da fuerza en el trabajo porque es aguanosa

Otros usos: Las papas menudas se usan para hacer chuño negro

Otras características: Su nombre se debe a que tiene una abundante floración

DATOS MORFOLÓGICOS

TUBÉRCULO

Color de la piel: Blanco crema

Color de la pulpa: Blanco

Forma del tubérculo: Oblonga con pocos ojos superficiales

FLOR

Forma de la corola: Pentagonal

Color de la flor: Blanco

Color del cáliz: Verde

Simetría del cáliz: Regular

Grado de floración: Abundante

TALLO HOJA

Color del tallo: Verde

Disección de la hoja: Medianamente disectada

Forma sección tallo: Redonda

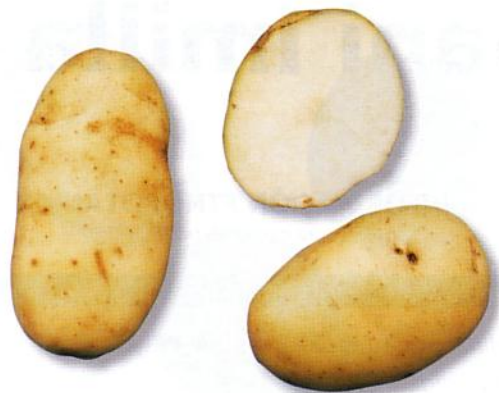
Pubescencia del haz: Escasa

Forma alas tallo: Recta

Pubescencia del envés: Escasa

PLANTA

Hábito de crecimiento: Semi-erecto



³ Tizón tardío = T'octu = Llupi = *Phytophthora infestans*.

⁴ Polilla = Thuta = *Symmetrischema tangolias*.

⁵ Gorgojo = Khuru = *Premnotrypes latithorax*.

⁶ Laq'atu = *Scarabidae*.

¹¹ Qayllas = Parcelas sin descanso cuyo cultivo anterior fue papa.

¹⁶ Yacu = Aguanosa (denominación quechua - local).

Sani Imilla

INFORMACIÓN ETNOBOTÁNICA

(Conocimiento popular)

DATOS AGRONÓMICOS

Rendimiento: (t/ha) 17 (más que Waych'a)

Productividad: Estable

Ciclo del cultivo: Produce de 6 a 7 meses

Almacenamiento: Se puede guardar de 8 a 9 meses, no se arruga mucho

Zona de producción más frecuente (piso altitudinal): Preferentemente en la pampa o ladera (3200 a 3650 msnm), después del cultivo de avena y en parcelas qallpas¹¹. No produce en las alturas (mayor a 3650 msnm)

REACCIÓN A FACTORES BIÓTICOS Y ABIÓTICOS

Reacción a enfermedades (t'octu³): Es dura (medianamente resistente)

Reacción a plagas (polilla⁴, gorgojo⁵, laq'atu⁶): Es dura (medianamente resistente)

Reacción a heladas: Es delicada (susceptible)

Exigencias de suelo: Produce en cualquier tipo de suelo

Especie *Solanum tuberosum ssp. andigena*

Ploidía $2n=4x=48$

CUALIDADES PARA EL MERCADO

Resistencia al transporte, cosecha y manipulación: Es delicada porque es aguanosa y se raja cuando se arroja o deja caer (no resistente)

Aceptación en el mercado: Cuesta menos que la Waych'a (precio bajo)

USOS Y CALIDAD CULINARIA

Formas de consumo: Papas fritas, wayk'u (papa cocida con la cáscara)

Calidad de la papa cocida: Semi - aguanosa

Tiempo de cocción: 20 a 30 minutos

Catalogación energética local: No da mucha fuerza en el trabajo porque es medio aguanosa

Otros usos: Se usa en matrimonios y para la fiesta de Pascua

DATOS MORFOLÓGICOS

TUBÉRCULO

Color de la piel: Blanco crema con morado hacia la parte apical del tubérculo

Color de la pulpa: Crema

Forma del tubérculo: Redonda con ojos profundos

FLOR

Forma de la corola: Pentagonal

Color de la flor: Azul con jaspes morados en forma de estrella

Color del cáliz: Púrpura

Simetría del cáliz: Regular

Grado de floración: Moderado

TALLO HOJA

Color del tallo: Café rojizo con algo de verde

Diseción de la hoja: Medianamente disectada

Forma sección tallo: Angular

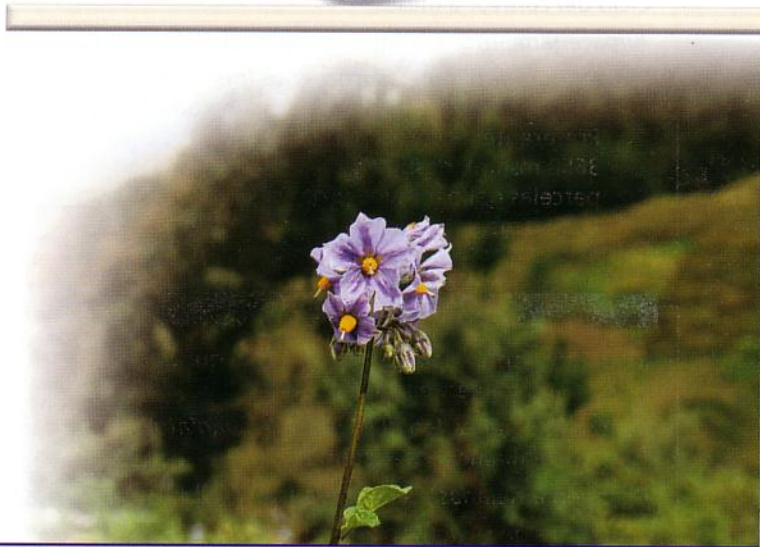
Pubescencia del haz: Escasa

Forma alas tallo: Recta

Pubescencia del envés: Moderada

PLANTA

Hábito de crecimiento: Erecto



³ Tizón tardío = T'octu = *Llupi* = *Phytophthora infestans*.

⁴ Polilla = Thuta = *Symmetrischema tangolias*.

⁵ Gorgojo = Khuru = *Premnotypes latithorax*.

⁶ Laq'atu = *Scarabidae*.

¹¹ Qallpas = Parcelas sin descanso cuyo cultivo anterior fue papa.

T'anta Wawa

Kara Pierna

INFORMACIÓN ETNOBOTÁNICA

(Conocimiento popular)

DATOS AGRONÓMICOS

Rendimiento: (t/ha) 10 (menos que Waych'a)

Productividad: Inestable

Ciclo del cultivo: 6 meses

Almacenamiento: 7 a 8 meses, igual que la pinta boca

Zona de producción más frecuente (piso altitudinal):

Preferentemente en ladera y zona alta (desde 3300 a más de 3650 msnm)

REACCIÓN A FACTORES BIÓTICOS Y ABIÓTICOS

Reacción a enfermedades (t'octu³): Medio delicada (medianamente susceptible)

Reacción a plagas (polilla⁴, gorgojo⁵, laq'atu⁶): Delicada (susceptible)

Reacción a heladas: Delicada (susceptible)

Exigencias de suelo: Necesita tierra negra, parcelas descansadas (phurumas⁹) o barbechos⁷

Especie *Solanum stenotomum*

Ploidía $2n=2X=24$

CUALIDADES PARA EL MERCADO

Resistencia al transporte, cosecha y manipulación: Medianamente delicada

Aceptación en el mercado: Precio alto, mayor a la Waych'a con una diferencia de 15 a 20 Bs por cada 100 kg. de papa (2.25 a 3 \$us)

USOS Y CALIDAD CULINARIA

Formas de consumo: Wayk'u (papa cocida con la cáscara)

Calidad de la papa cocida: Muy harinosa

Tiempo de cocción: Rápido (15 a 20 minutos)

Catalogación energética local: Da fuerza en el trabajo

Otros usos: Como regalo o comidas especiales para visitas

Otras características: El nombre hace referencia a los panes de Todos Santos en forma de bebe (wawa en quechua)

DATOS MORFOLÓGICOS

TUBÉRCULO

Color de la piel: Variedad Puka: Rojo; Variedad Yuraj: Blanco crema con rojos distribuido al azar
Color de la pulpa: Crema
Forma del tubérculo: Oblongo con ojos medianamente profundos

FLOR

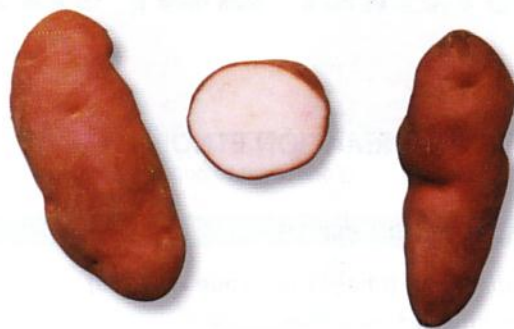
Forma de la corola: Pentagonal
Color de la flor: Rojo morado
Color del cáliz: Verde con algo de púrpura
Simetría del cáliz: Irregular
Grado de floración: Escaso

TALLO HOJA

Color del tallo: Púrpura
Disección de la hoja: Muy disectada
Forma sección tallo: Redonda
Pubescencia del haz: Ausente
Forma alas tallo: Recta
Pubescencia del envés: Escasa

PLANTA

Hábito de crecimiento: Semi-erecto



² Tizon tardío = T'octu = Llupi = *Phytophthora infestans*.

⁴ Polilla = Thuta = *Symmetrischema tangolias*.

⁵ Gorgojo = Khuru = *Premnotrypes latithorax*.

⁶ Laq'atu = *Scarabidae*.

⁷ Barbecho = Parcelas con más de 5 años de descanso, preparadas mediante la remoción del

suelo, separación de malezas, exposición de la parcela al sol para su secado, quema yAAA expansión de cenizas en la parcela antes de la siembra.

⁹ Phuruma = Parcelas vírgenes o con descansos mayores a 20 años, existentes solo en la zona intermedia y alta de producción.

Waka Lurum

INFORMACIÓN ETNOBOTÁNICA

(Conocimiento popular)

DATOS AGRONÓMICOS

Rendimiento: (t/ha) 18 (más que Waych'a)

Productividad: Inestable

Ciclo del cultivo: 6 a 7 meses

Almacenamiento: Se puede guardar de 7 a 8 meses

Zona de producción más frecuente (piso altitudinal):

Produce bien desde la pampa hasta la altura (de 3200 a más de 3650 msnm)

REACCIÓN A FACTORES BIÓTICOS Y ABIÓTICOS

Reacción a enfermedades (t'octu³): Delicada (susceptible)

Reacción a plagas (polilla⁴, gorgojo⁵, laq'atu⁶): Delicada (susceptible)

Reacción a heladas: Es delicada (susceptible)

Exigencias de suelo: Produce en cualquier tipo de suelo

Especie *Solanum tuberosum ssp. andigena*

Ploidía $2n=4x=48$

CUALIDADES PARA EL MERCADO

Resistencia al transporte, cosecha y manipulación: Es dura en la cosecha y para cargar

Aceptación en el mercado: Cuesta igual que la Waych'a

USOS Y CALIDAD CULINARIA

Formas de consumo: Papas fritas, sopas, wayk'u (papa cocida con la cáscara)

Calidad de la papa cocida: Medio aguanosa (yacu¹⁶)

Tiempo de cocción: 25 a 30 minutos

Catalogación energética local: No da mucha fuerza en el trabajo porque es medio aguanosa

Otros usos: Fiestas, regalos y para elaborar chuño negro

Otras características: Su nombre se debe a que el tubérculo se asemeja a los testículos de un toro

DATOS MORFOLÓGICOS

TUBÉRCULO

Color de la piel: Rosado con manchas blanco crema distribuidas al azar

Color de la pulpa: Crema

Forma del tubérculo: Redonda con ojos profundos

FLOR

Forma de la corola: Pentagonal

Color de la flor: Rosado con jaspes rojos

Color del cáliz: Púrpura con algo de verde

Simetría del cáliz: Regular

Grado de floración: Moderado

TALLO HOJA

Color del tallo: Café rojizo

Disección de la hoja: Medianamente disectada

Forma sección tallo: Angular

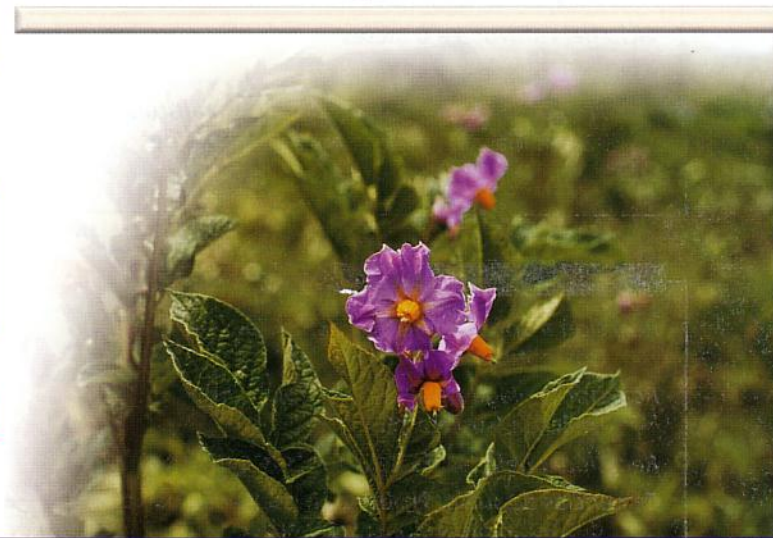
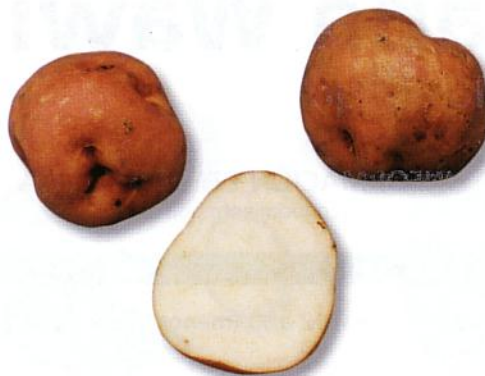
Pubescencia del haz: Escasa

Forma alas tallo: Ondulada

Pubescencia del envés: Escasa

PLANTA

Hábito de crecimiento: Semi-erecto



³ Tizón tardío = T'octu = Llupi = *Phytophthora infestans*.

⁴ Polilla = Thuta = *Symmetrischema tangolias*.

⁵ Gorgojo = Khuru = *Premnotrypes latithorax*.

⁶ Laq'atu = *Scarabidae*.

¹⁶ Yacu = Aguanosa (denominación Quechua - local).

Yana Wawilu

Kellu Songqo

INFORMACIÓN ETNOBOTÁNICA

(Conocimiento popular)

DATOS AGRONÓMICOS

Rendimiento: (t/ha) 12 a 15 (menor o igual que la Waych'a)

Productividad: Inestable

Ciclo del cultivo: 5 a 6 meses

Almacenamiento: 6 a 7 meses

Zona de producción más frecuente (piso altitudinal):
Preferentemente en la zona alta (más de 3650 msnm)

REACCIÓN A FACTORES BIÓTICOS Y ABIÓTICOS

Reacción a enfermedades (t'octu³): Es delicada (susceptible)

Reacción a plagas (polilla⁴, gorgojo⁵, laq'atu⁶): Es delicada (susceptible)

Reacción a heladas: Es delicada (susceptible)

Exigencias de suelo: Necesita tierra negra, parcelas descansadas, mejor si son barbechos⁷ y/o phurumas⁹

Especie *Solanum stenotomum*

Ploidía $2n=2x=24$

CUALIDADES PARA EL MERCADO

Resistencia al transporte, cosecha y manipulación:
Delicada (se parten cuando se cosechan y transportan)

Aceptación en el mercado: Precio alto (más que la Waych'a)

USOS Y CALIDAD CULINARIA

Formas de consumo: Wayk'u (papa cocida con la cáscara)

Calidad de la papa cocida: Muy harinosa

Tiempo de cocción: Rápido (20 minutos)

Catalogación energética local: Da fuerza en el trabajo

Otros usos: Como regalo o comida especial para visitas, fiestas, cumpleaños

Otras características: El nombre se debe a la semejanza del tubérculo a un bebe negro envuelto

DATOS MORFOLÓGICOS

TUBÉRCULO

Color de la piel: Negro

Color de la pulpa: Amarillo crema

Forma del tubérculo: Reniforme con ojos profundos

FLOR

Forma de la corola: Pentagonal

Color de la flor: Celeste

Color del cáliz: Púrpura con algo de verde

Simetría del cáliz: Irregular

Grado de floración: Moderado

TALLO HOJA

Color del tallo: Verde

Disección de la hoja: Muy disectada

Forma sección tallo: Redonda

Pubescencia del haz: Ausente

Forma alas tallo: Recta

Pubescencia del envés: Ausente

PLANTA

Hábito de crecimiento: Semi-erecto



³ Tizón tardío = T'octu = Llupi = *Phytophthora infestans*.

⁴ Polilla = Thuta = *Symmetrischema tangolias*.

⁵ Gorgojo = Khuru = *Premnotrypes latithorax*.

⁶ Laq'atu = *Scarabidae*.

⁷ Barbecho = Parcelas con más de 5 años de descanso, preparadas mediante la remoción del

suelo, separación de malezas, exposición de la parcela al sol para su secado, quema y expansión de cenizas en la parcela antes de la siembra.

⁹ Phuruma = Parcelas vírgenes o con descansos mayores a 20 años, existentes sólo en las zonas intermedias y altas.

Yuraq Amajaya y K'ellu Amajaya

INFORMACIÓN ETNOBOTÁNICA (Conocimiento popular)

DATOS AGRONÓMICOS

Rendimiento: (t/ha) 16 (producen bien, más que Waych'a)

Productividad: Inestables (la semilla se "cansa")

Ciclo del cultivo: 6 meses

Almacenamiento:

Zona de producción más frecuente (piso altitudinal):
Preferentemente en laderas y en las puntas (3500 a 3900-4000msnm), no en pampas.

REACCIÓN A FACTORES BIÓTICOS Y ABIÓTICOS

Reacción a enfermedades (t'octu³): Muy delicadas (susceptibles)

Reacción a plagas (polilla⁴, gorgojo⁵, laq'atu⁶):
Delicadas (susceptibles)

Reacción a heladas:

Exigencias de suelo: Suelos en barbechos⁷ y/o phurumas⁹

Especie *Solanum tuberosum* ssp. *andigena*

Ploidía $2n=4x=48$

CUALIDADES PARA EL MERCADO

Resistencia al transporte, cosecha y manipulación: Medio duras (medianamente resistentes)

Aceptación en el mercado: Poco para venta. Tiene igual precio que la Waych'a

USOS Y CALIDAD CULINARIA

Formas de consumo: Para wayku (papa cocida con cáscara), horneadas para fiestas, matrimonios y visitas, huathia (papa cocida en tierra y/o ceniza caliente al momento de habilitar parcela)

Calidad de la papa cocida: Aguanasas – medianamente harinosas cultivada en zonas altas

Tiempo de cocción: La K'ellu Amajaya se cocina más rápido que la Yuraq Amajaya (20 a 25 minutos)

Catalogación energética local: Dan fuerza en el trabajo

Otros usos: Ninguno

Otras características: Amajaya significa No picante en quechua. También le llaman Papa Camote. Parecida a la Pinta boca, con la diferencia de que no pinta los dedos

DATOS MORFOLÓGICOS

TUBÉRCULO

Color de la piel: Negruzco

Color de la pulpa: Variedad Yuraj: Blanco con anillo vascular angosto rojo; Variedad K'ellu: Amarillo con algunas áreas rojas

Forma del tubérculo: Oblongo con ojos medianamente profundos

FLOR

Forma de la corola: Pentagonal

Color de la flor: Variedad Yuraj: Rojo rosado

Variedad K'ellu: Lila con el acúmen blanco en el envés

Color del cáliz: Variedad Yuraj: Verde con morado

Variedad K'ellu: violeta con poco verde

Simetría del cáliz: Variedad Yuraj: Regular

Variedad K'ellu: Irregular

Grado de floración: Escasa

TALLO HOJA

Color del tallo: Verde con pigmentación abundante

Disección de la hoja: Medianamente disectada

Forma sección tallo: Angulosa

Pubescencia del haz: Escasa

Forma alas tallo: Recta

Pubescencia del envés: Escasa

PLANTA

Hábito de crecimiento: Erecto



³ Tizón tardío = T'octu = Llupi = *Phytophthora infestans*.

⁴ Polilla = Thuta = *Symmetrischema tangolias*.

⁵ Gorgojo = Khuru = *Premnotrypes latithorax*.

⁶ Laq'atu = *Scarabidae*.

⁷ Barbecho = Parcelas con más de 5 años de descanso, preparadas mediante la remoción del

suelo, separación de malezas, exposición de la parcela al sol para su secado, quema y expansión de cenizas en la parcela antes de la siembra.

⁹ Phurumas = Parcelas vírgenes o con descansos mayores a 20 años, existentes solo en las zonas intermedias y altas.

Yuraj Canastillo

INFORMACIÓN ETNOBOTÁNICA

(Conocimiento popular)

DATOS AGRONÓMICOS

Rendimiento: (t/ha) 8 (menos que Waych'a)

Productividad: Inestable

Ciclo del cultivo: 5 a 6 meses

Almacenamiento: Se puede guardar hasta 9 a 10 meses

Zona de producción más frecuente (piso altitudinal):

Preferentemente en la zona alta o ladera (de 3300 a más de 3650 msnm)

REACCIÓN A FACTORES BIÓTICOS Y ABIÓTICOS

Reacción a enfermedades (t'octu³): Delicada (susceptible)

Reacción a plagas (polilla⁴, gorgojo⁵, laq'atu⁶): Delicada (susceptible)

Reacción a heladas: Delicada (susceptible)

Exigencias de suelo: Necesita tierra negra y terrenos descansados

Especie *Solanum stenotomum*

Ploidía $2n=2x=24$

CUALIDADES PARA EL MERCADO

Resistencia al transporte, cosecha y manipulación: Es dura (resistente)

Aceptación en el mercado: Se vende poco (la gente no conoce) pero a precio alto

USOS Y CALIDAD CULINARIA

Formas de consumo: Wayk'u (papa cocida con cáscara)

Calidad de la papa cocida: Muy harinosa

Tiempo de cocción: Rápido de 15 a 20 minutos

Catalogación energética local: Da fuerza en el trabajo

Otros usos: Regalo, visitas

Otras características: El nombre hace referencia a una canasta de cañahueca

DATOS MORFOLÓGICOS

TUBÉRCULO

Color de la piel: Amarillo

Color de la pulpa: Amarillo crema

Forma del tubérculo: Oblongo - concertinada con ojos muy profundos

FLOR

Forma de la corola: Pentagonal

Color de la flor: Violeta

Color del cáliz: Púrpura

Simetría del cáliz: Irregular

Grado de floración: Moderado

TALLO HOJA

Color del tallo: Verde

Diseción de la hoja: Poco disectada

Forma sección tallo: Redonda

Pubescencia del haz: Ausente

Forma alas tallo: Recta

Pubescencia del envés: Escasa

PLANTA

Hábito de crecimiento: Semi-erecto



³ Tizón tardío = T'octu = Llupi = *Phytophthora infestans*.

⁴ Polilla = Thuta = *Symmetrischema tangolias*.

⁵ Gorgojo = Khuru = *Premnotrypes latithorax*.

⁶ Laq'atu = *Scarabidae*.

Yuraj Imilla

INFORMACIÓN ETNOBOTÁNICA

(Conocimiento popular)

DATOS AGRONÓMICOS

Rendimiento: (t/ha) 15 (igual que Waych'a)

Productividad: Inestable

Ciclo del cultivo: Produce de 6 a 7 meses (Jatun muju, es decir produce en más tiempo que la Waych'a, con una diferencia de 2 semanas)

Almacenamiento: 8 a 10 meses, no se arruga mucho y no se verdea fácil

Zona de producción más frecuente (piso altitudinal): Preferentemente en las zonas altas (más de 3650 msnm) y también en ladera si la parcela es barbecho⁷

REACCIÓN A FACTORES BIÓTICOS Y ABIÓTICOS

Reacción a enfermedades (t'octu³): Es delicada (susceptible)

Reacción a plagas (polilla⁴, gorgojo⁵, laq'atu⁶): Es delicada (susceptible)

Reacción a heladas: Aguanta un poco, pero menos que la Waych'a (susceptible)

Exigencias de suelo: Terrenos phurumas⁹ y barbechos⁷, pero no en terrenos Qallpas¹¹

Especie *Solanum tuberosum ssp. andigena*

Ploidía $2n=4x=48$

CUALIDADES PARA EL MERCADO

Resistencia al transporte, cosecha y manipulación: Es dura cuando se cosecha y se carga (resistente)

Aceptación en el mercado: Precio mayor a la Waych'a (con una diferencia de 10 Bs. ó 1.5 \$us por cada 100 kg. de papa)

USOS Y CALIDAD CULINARIA

Formas de consumo: Sopas, segundos, wayku (papa cocida con cáscara), horneado, pero no en papas fritas porque consume mucho aceite

Calidad de la papa cocida: Es bien harinosa (muy harinosa)

Tiempo de cocción: En wayku en 15 a 20 a minutos

Catalogación energética local: Da fuerza en el trabajo porque es harinosa

Otros usos: Destinado para matrimonios, buenas llegadas del servicio militar, cumpleaños, fiestas religiosas (pasantes) y otras

DATOS MORFOLÓGICOS

TUBÉRCULO

Color de la piel: Blanco crema

Color de la pulpa: Blanco

Forma del tubérculo: Redonda con ojos profundos

FLOR

Forma de la corola: Pentagonal

Color de la flor: Blanco

Color del cáliz: Verde

Simetría del cáliz: Regular

Grado de floración: Moderado

TALLO HOJA

Color del tallo: Verde

Disección de la hoja: Poco disectada

Forma sección tallo: Redonda

Pubescencia del haz: Escasa

Forma alas tallo: Recta

Pubescencia del envés: Escasa

PLANTA

Hábito de crecimiento: Semi-erecto



³ Tizón tardío = T'octu = Llupi = Phytophthora infestans.

⁴ Polilla = Thuta = Symmetrischema tangolias.

⁵ Gorgojo = Khuru = Premnotrypes latithorax.

⁶ Laq'atu = Scarabidae.

⁷ Barbecho = Parcelas con más de 5 años de descanso, preparadas mediante la remoción del

suelo, separación de malezas, exposición de la parcela al sol para su secado, quema y expansión de cenizas en la parcela antes de la siembra.

⁹ Phurumas = Parcelas vírgenes o con descansos mayores a 20 años, existentes solo en las zonas intermedias y altas.

¹¹ Qallpas = Parcelas sin descanso cuyo cultivo anterior fue papa.

Zapallo Papa

INFORMACIÓN ETNOBOTÁNICA

(Conocimiento popular)

DATOS AGRONÓMICOS

Rendimiento: (t/ha) 6 a 8 (mucho menos que Waych'a)

Productividad: Inestable

Ciclo del cultivo: 6 meses

Almacenamiento: Igual que la Machu Wañuchi (hasta 4 meses para consumo)

Zona de producción más frecuente (piso altitudinal):
Preferentemente laderas y puntas (3300 hasta 3650-3900 msnm)

REACCIÓN A FACTORES BIÓTICOS Y ABIÓTICOS

Reacción a enfermedades (t'octu³): Delicada (susceptible)

Reacción a plagas (polilla⁴, gorgojo⁵, laq'atu⁶):
Delicada (susceptible)

Reacción a heladas: Delicada (susceptible)

Exigencias de suelo: Tierra negra bien arenadita, preferentemente phurumas⁹ y/o barbechos⁷

Especie *Solanum goniocalyx*

Ploidía $2n=2x=24$

CUALIDADES PARA EL MERCADO

Resistencia al transporte, cosecha y manipulación: Más o menos dura (medianamente resistente)

Aceptación en el mercado: No se produce mucho, solo se destina al autoconsumo, pero cuando hay se vende caro

USOS Y CALIDAD CULINARIA

Formas de consumo: Preferentemente como papa wayku (papa cocida con cáscara), pero también horneada

Calidad de la papa cocida: Medianamente harinosa, de consistencia semejante a la variedad Machu Wañuchi

Tiempo de cocción: 20 minutos (igual que las qoyllus)

Catalogación energética local: Da fuerza en el trabajo

Otras características: Su carne es de color amarillo por eso se llama zapallo

DATOS MORFOLÓGICOS

TUBÉRCULO

Color de la piel: Anaranjado

Color de la pulpa: Amarillo intenso

Forma del tubérculo: Redonda comprimida con ojos medianamente profundos

FLOR

Forma de la corola: Rotacea

Color de la flor: Blanco

Color del cáliz: Verde

Simetría del cáliz: Regular

Grado de floración: Abundante

TALLO HOJA

Color del tallo: Completamente verde

Disección de la hoja: Medianamente disectada

Forma sección tallo: Redonda

Pubescencia del haz: Escasa

Forma alas tallo: Ausente

Pubescencia del envés: Escasa

PLANTA

Hábito de crecimiento: Erecto



³ Tizón tardío = T'octu = Llupi = *Phytophthora infestans*.

⁴ Polilla = Thuta = *Symmetrischema tangolias*.

⁵ Gorgojo = Khuru = *Premnotrypes latithorax*.

⁶ Laq'atu = *Scarabidae*.

⁷ Barbecho = Parcelas con más de 5 años de descanso, preparadas mediante la remoción del

suelo, separación de malezas, exposición de la parcela al sol para su secado, quema y expansión de cenizas en la parcela antes de la siembra.

⁹ Phurumas = Parcelas vírgenes o con descansos mayores a 20 años, existentes sólo en las zonas intermedias y altas.