

Variedades locales

de oca de Candelaria

Bola Kamusa

INFORMACIÓN ETNOBOTÁNICA

(Conocimiento popular)

DATOS AGRONÓMICOS

Rendimiento: (kg/planta) 0.4

Productividad: Es estable

Almacenamiento: 5 a 6 meses

Zona de producción más frecuente (piso altitudinal):
Laderas y pampas (3200 a 3650 msnm)

REACCIÓN A FACTORES BIÓTICOS Y ABIÓTICOS

Reacción a enfermedades (manchas foliares¹⁷): Poco delicada

Reacción a plagas (gusano¹⁸, silvi¹⁹, laq'atu²⁰, roedores): Medio dura (medianamente resistente)

Exigencias de suelo: Produce mejor cuando se abona la tierra (gallinaza)

CUALIDADES PARA EL MERCADO

Resistencia al transporte, cosecha y manipulación:

Resistente, los tubérculos no se rompen porque son redondeados

Aceptación en el mercado: Se produce para autoconsumo, muy poco para venta

USOS Y CALIDAD CULINARIA

Formas de consumo: Es buena para horneada, pero se consume más en wayku (oca cocida en agua) para meriendas

Calidad de la oca cocida: Es harinosa

Otras características: Existen varias clases de Kamusas (diferentes variedades según los agricultores), pero todas tienen en común que producen tubérculos largos fáciles de romper en la cosecha, lo cual trae problemas en almacenamiento por pudriciones

Las Kamusas en general tienen como hilitos (raíces) dentro la oca. El nombre hace referencia a "camote" o enamorado

La Bola Kamusa se distingue de las demás porque sus tubérculos son un poco más redondeados

DATOS MORFOLÓGICOS

TUBÉRCULO

Color de la piel: Amarillo

Color de la pulpa: Blanco amarillento

Forma del tubérculo: Cilíndrica

FLOR

Color de la flor: Amarillo

Forma de la corola: Semiestrellada

Heterostilia: Brevistilia

Color sépalos: Verde

Color pedúnculo: Verde amarillento

Color pedicelo: Verde amarillento

Hábito floración: Moderado

TALLO HOJA

Color del tallo: Verde amarillento

Color envés foliolas: Verde amarillento

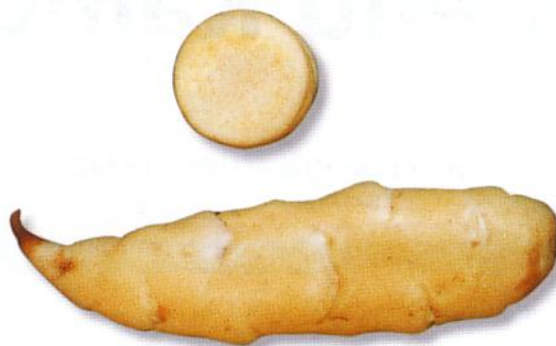
Pigmentación axilas: Ausente

Color peciolo: Verde con estipulas blancas

PLANTA

Altura planta: Mediana (40 a 60 cm)

Color follaje: Verde amarillento



¹⁷ Manchas foliares = No se conoce el agente causal.

¹⁸ Gusano = *Systema* sp.

¹⁹ Silvi = *Feltia* sp., *Agrotis* spp., *Copitarsia turbata*.

²⁰ Laq'atu = *Anomala* sp.

K'ellu Kamusa

INFORMACIÓN ETNOBOTÁNICA

(Conocimiento popular)

DATOS AGRONÓMICOS

Rendimiento: (kg/planta) 0.63

Productividad: Es estable

Almacenamiento: 5 a 6 meses

Zona de producción más frecuente (piso altitudinal): En las pampas (3200 a 3300 mns)

REACCIÓN A FACTORES BIÓTICOS Y ABIÓTICOS

Reacción a enfermedades (manchas foliares¹⁷): Un poco delicada, presenta eventuales amarillamientos

Reacción a plagas (gusano¹⁸, silvi¹⁹, laq'atu²⁰, roedores): Delicado (susceptible)

Exigencias de suelo: Produce mejor cuando se abona la tierra (con gallinaza)

CUALIDADES PARA EL MERCADO

Resistencia al transporte, cosecha y manipulación: Es delicada debido a que los tubérculos son alargados y delgados y tienden a romperse fácilmente

Aceptación en el mercado: Se produce para autoconsumo y para venta (variedad semi-comercial)

USOS Y CALIDAD CULINARIA

Formas de consumo: Es buena para horneada, pero se consume más en wayku (oca cocida en agua) para meriendas

Calidad de la oca cocida: Es una variedad harinosa

Otras características: Ver "otras características" de Bola Kamusa

DATOS MORFOLÓGICOS

TUBÉRCULO

Color de la piel: Amarillo

Color de la pulpa: Blanco amarillento

Forma del tubérculo: Cilíndrica

FLOR

Color de la flor: Amarillo

Forma de la corola: Pentagonal

Heterostilia: Brevistilia

Color sépalos: Verde

Color pedúnculo: Verde amarillento

Color pedicelo: Verde amarillento

Hábito floración: Abundante

TALLO HOJA

Color del tallo: Verde amarillento

Color envés foliolos: Verde amarillento

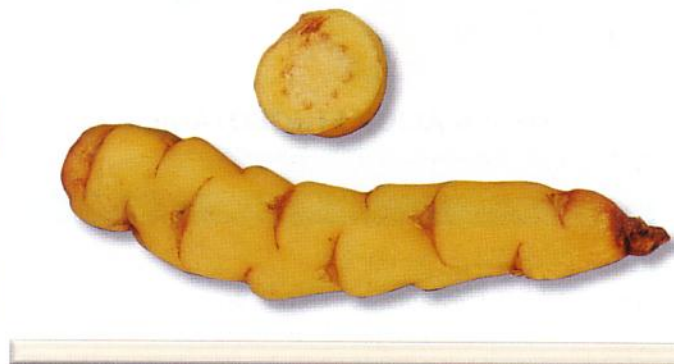
Pigmentación axilas: Ausente

Color pecíolo: Verde con estípulas blancas

PLANTA

Altura planta: Alta (más de 60 cm)

Color follaje: Verde amarillento



¹⁷ Manchas foliares = No se conoce el agente causal.

¹⁸ Gusano = *Systema* sp.

¹⁹ Silvi = *Feltia* sp., *Agrotis* spp., *Copitarsia turbata*.

²⁰ Laq'atu = *Anomala* sp.

K'ellu Qayara

Puka Ñawi

INFORMACIÓN ETNOBOTÁNICA

(Conocimiento popular)

DATOS AGRONÓMICOS

Rendimiento: (kg/planta) 1.02

Productividad: Inestable, se "cansa" porque es una de las variedades que más de plantan

Almacenamiento: 6 meses

Zona de producción más frecuente (piso altitudinal):
Ladera (3300 a 3650 msnm)

REACCIÓN A FACTORES BIÓTICOS Y ABIÓTICOS

Reacción a enfermedades (manchas foliares¹⁷):
Delicada (susceptible)

Reacción a plagas (gusano¹⁸, silvi¹⁹, laq'atu²⁰, roedores): Delicada (susceptible), le afecta más el laq'atu y los roedores

Exigencias de suelo: Produce mejor en suelos negros, suelos mullidos con buen contenido de materia orgánica y cuando se abona la tierra (gallinaza)

CUALIDADES PARA EL MERCADO

Resistencia al transporte, cosecha y manipulación: Dura (resistente)

Aceptación en el mercado: Se produce para la venta y para autoconsumo

USOS Y CALIDAD CULINARIA

Formas de consumo: Es muy buena para horneada, pero también se consume en wayku (oca cocida en agua) y huathia (cocida en la tierra caliente)

Calidad de la oca cocida: Es dulce y harinosa

Otras características: Es la variedad más comercial de la zona y de mayor autoconsumo.

No se requiere asolear mucho para endulzar como la variedad Señora

Los tubérculos presentan rajaduras por efecto de crecimiento acelerado cuando las condiciones ambientales son favorables para el desarrollo del cultivo

DATOS MORFOLÓGICOS

TUBÉRCULO

Color de la piel: Amarillo con púrpura rojizo en los ojos

Color de la pulpa: Blanco amarillento

Forma del tubérculo: Cilíndrica

FLOR

Color de la flor: Amarillo

Forma de la corola: Semiestrellada

Heterostilia: Brevistilia

Color sépalos: Verde

Color pedúnculo: Verde amarillento

Color pedicelo: Púrpura grisáceo

Hábito floración: Abundante

TALLO HOJA

Color del tallo: Verde amarillento

Color envés foliolos: Verde amarillento con púrpura grisáceo

Pigmentación axilas: Presente

Color peciolo: Verde con estípulas grisáceo

PLANTA

Altura planta: Alta (más de 60 cm)

Color follaje: Verde amarillento con púrpura grisáceo



¹⁷ Manchas foliares = No se conoce el agente causal.

¹⁸ Gusano = *Systema* sp.

¹⁹ Silvi = *Feltia* sp., *Agrotis* spp., *Copitarsia turbata*.

²⁰ Laq'atu = *Anomala* sp.

Kharisiri

INFORMACIÓN ETNOBOTÁNICA

(Conocimiento popular)

DATOS AGRONÓMICOS

Rendimiento: (kg/planta) 0.76

Productividad: Inestable

Almacenamiento: 4 a 5 meses

Zona de producción más frecuente (piso altitudinal): En las laderas (3300 a 3650 msnm) y se cultiva en forma de ch'alis²¹

REACCIÓN A FACTORES BIÓTICOS Y ABIÓTICOS

Reacción a enfermedades (manchas foliares¹⁷):
Delicada (susceptible)

Reacción a plagas (gusano¹⁸, silvi¹⁹, laq'atu²⁰, roedores): Poco delicada (susceptible)

Exigencias de suelo: Suelos que no tengan mucha humedad

CUALIDADES PARA EL MERCADO

Resistencia al transporte, cosecha y manipulación:
Medio delicada

Aceptación en el mercado: Se produce sólo para autoconsumo

USOS Y CALIDAD CULINARIA

Formas de consumo: Wayku (oca cocida en agua)

Calidad de la oca cocida: Muy harinosa

Otras características: Es una variedad que es cultivada por pocos agricultores y casi ya no se la encuentra en la zona

Los agricultores aprecian esta variedad no tanto por sus cualidades agronómicas o culinarias, sino por su rareza

El nombre hace referencia a un cura que sale por las noches duerme a la gente y le saca las grasas del cuerpo para hacer velas. Se llama así porque tiene como hilos de sangre en la piel

DATOS MORFOLÓGICOS

TUBÉRCULO

Color de la piel: Blanco amarillento con rojo grisáceo como veteaduras sobre tuberizaciones

Color de la pulpa: Blanco con rojo claro en el anillo vascular y médula

Forma del tubérculo: Cilíndrica

FLOR

Color de la flor: Amarillo

Forma de la corola: Pentagonal

Heterostilia: Mesostilia

Color sépalos: Verde

Color pedúnculo: Verde

Color pedicelo: Verde

Hábito floración: Moderado

TALLO HOJA

Color del tallo: Verde amarillento

Color envés foliolos: Verde amarillento

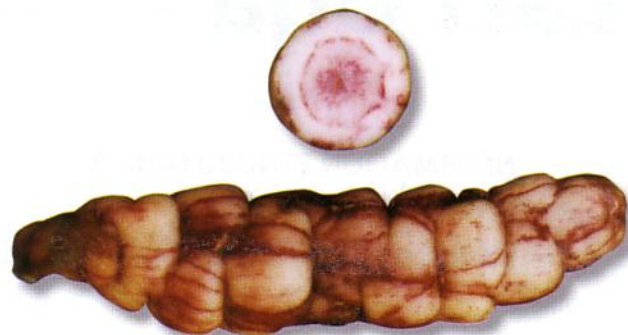
Pigmentación axilas: Ausente

Color peciolo: Verde amarillento con estípulas púrpura grisáceo claro

PLANTA

Altura planta: Mediana (40 a 60 cm)

Color follaje: Verde amarillento oscuro



¹⁷ Manchas foliares = no se conoce el agente causal.

¹⁸ Gusano = *Systema* sp.

¹⁹ Silvi = *Feltia* sp., *Agrotis* spp., *Copitarsia turbata*.

²⁰ Laq'atu = *Anomala* sp.

²¹ Ch'alís = Siembra de mezcla de variedades.

Lari Oqa

INFORMACIÓN ETNOBOTÁNICA

(Conocimiento popular)

DATOS AGRONÓMICOS

Rendimiento: (kg/planta) 0.46

Productividad: Inestable

Almacenamiento: 5 a 6 meses

Zona de producción más frecuente (piso altitudinal):
Ladera (3300 msnm), en las zonas de transición de la pampa a la ladera

REACCIÓN A FACTORES BIÓTICOS Y ABIÓTICOS

Reacción a enfermedades (manchas foliares¹⁷):
Delicada (susceptible)

Reacción a plagas (gusano¹⁸, silvi¹⁹, laq'atu²⁰, roedores): Poco delicada (susceptible)

Exigencias de suelo: Suelos negros que no tengan mucha humedad

CUALIDADES PARA EL MERCADO

Resistencia al transporte, cosecha y manipulación: Dura (resistente)

Aceptación en el mercado: Pocas familias producen solo para autoconsumo

USOS Y CALIDAD CULINARIA

Formas de consumo: En segundos como wayku (oca cocida en agua después de solear)

Calidad de la oca cocida: Harinosa y muy dulce

Otras características: Es una variedad que casi se ha perdido. Muy pocos agricultores la conocen

DATOS MORFOLÓGICOS

TUBÉRCULO

Color de la piel: Naranja amarillento con rojo alrededor de los ojos

Color de la pulpa: Naranja amarillento

Forma del tubérculo: Cilíndrica

FLOR

Color de la flor: Amarillo

Forma de la corola: Semiestrellada

Heterostilia: Mesostilia

Color sépalos: Verde

Color pedúnculo: Verde amarillento

Color pedicelo: Verde amarillento

Hábito floración: Abundante

TALLO HOJA

Color del tallo: Verde amarillento

Color envés foliolos: Verde amarillento

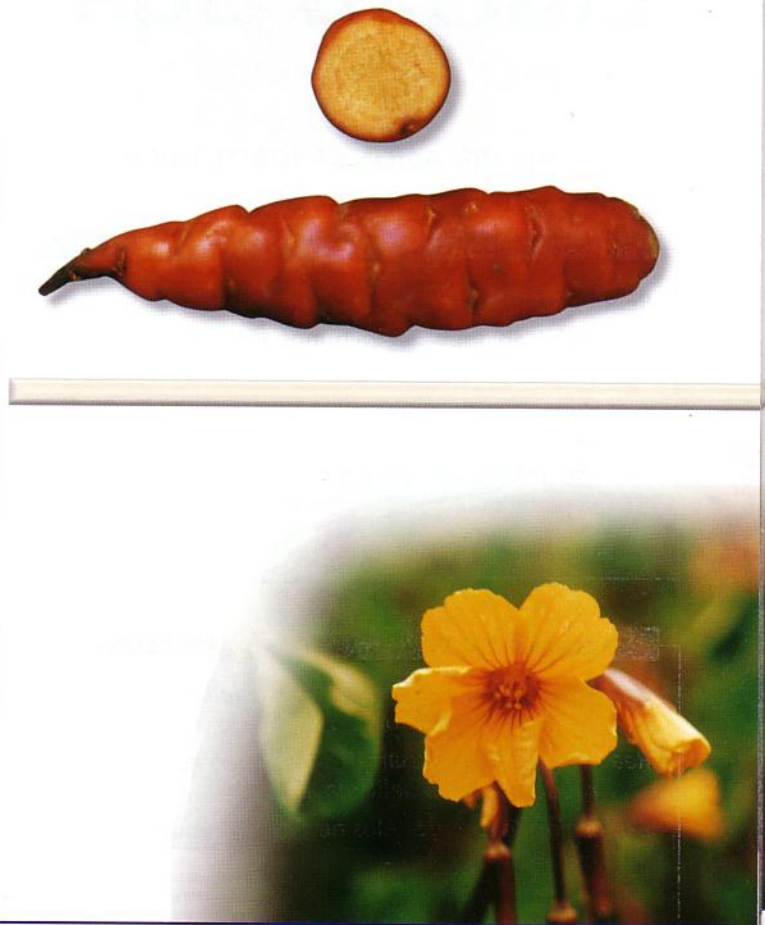
Pigmentación axilas: Ausente

Color pecíolo: Verde con estípulas blancas

PLANTA

Altura planta: Mediana (40 a 60 cm)

Color follaje: Verde amarillento



¹⁷ Manchas foliares = No se conoce el agente causal.

¹⁸ Gusano = *Systema* sp.

¹⁹ Silvi = *Feltia* sp., *Agrotis* spp., *Copitarsia turbata*.

²⁰ Laq'atu = *Anomala* sp.

Lluch'u Oqa

Chuño Oqa, Lapia Oqa

INFORMACIÓN ETNOBOTÁNICA

(Conocimiento popular)

DATOS AGRONÓMICOS

Rendimiento: (kg/planta) 0.7

Productividad: Inestable (algunos años produce bien y otros menos)

Almacenamiento: Sólo se almacena semilla por 3 a 4 meses

Zona de producción más frecuente (piso altitudinal): En la pampa (3200 a 3300 msnm)

REACCIÓN A FACTORES BIÓTICOS Y ABIÓTICOS

Reacción a enfermedades (manchas foliares¹⁷): Es dura (resistente)

Reacción a plagas (gusano¹⁸, silvi¹⁹, laq'atu²⁰, roedores): Es dura (resistente)

Exigencias de suelo: Suelos negros con abono

CUALIDADES PARA EL MERCADO

Resistencia al transporte, cosecha y manipulación: Es dura, probablemente porque los tubérculos son medio redondos y pequeños

Aceptación en el mercado: Se produce sobre todo para autoconsumo en forma de harina

Pero también a veces se vende en el mercado como harina de oca

USOS Y CALIDAD CULINARIA

Formas de consumo: Se hace chuño²² y se guarda, pero para consumir se hace harina para buñuelos y pan. También se consume en forma de phiri²³ y k'ispiñu²⁴

Calidad de la oca cocida: Debido a que es una variedad amarga, sólo se consume después de hacer chuño

Otras características: La planta tiene tallos delgaditos rojizos

Tarda más en producir respecto a las otras variedades

El chuño de oca es más rico que el de papa

DATOS MORFOLÓGICOS

TUBÉRCULO

Color de la piel: Púrpura rojizo

Color de la pulpa: Blanco con púrpura rojizo en la médula y corteza

Forma del tubérculo: Ovoide

FLOR

Color de la flor: Amarillo

Forma de la corola: Rotada

Heterostilia: Mesostilia

Color sépalos: Verde

Color pedúnculo: Verde amarillento

Color pedicelo: Verde pigmentado

Hábito floración: Moderado

TALLO HOJA

Color del tallo: Verde amarillento

Color envés foliolos: Verde amarillento

Pigmentación axilas: Presente

Color pecíolo: Verde con estípulas púrpura oscuras

PLANTA

Altura planta: Mediana (40 a 60 cm)

Color follaje: Verde amarillento oscuro



¹⁷ Manchas foliares = No se conoce el agente causal.

¹⁸ Gusano = *Systema* sp.

¹⁹ Silvi = *Feltia* sp., *Agrotis* spp., *Copitarsia turbata*.

²⁰ Laq'atu = *Anomala* sp.

²² Chuño de oca = Las ocas se congelan en invierno y por el día en el sol se pisa, después se ponen dos días en agua, luego se hace secar y se puede guardar así por mucho tiempo.

²³ Phiri = Comida en la que se mezcla la harina de chuño de oca con harina de maíz y azúcar, se tuesta y se hierva como masitas.

²⁴ K'ispiñu = k'ispiña = Es una mezcla parecida como el phiri pero se hace cocer al vapor en la olla.

Ñaño Puka Kamusa

INFORMACIÓN ETNOBOTÁNICA

(Conocimiento popular)

DATOS AGRONÓMICOS

Rendimiento: (kg/planta) 0.69

Productividad: Estable

Almacenamiento: 5 a 6 meses

Zona de producción más frecuente (piso altitudinal): En las pampas (3200 a 3300 msnm)

REACCIÓN A FACTORES BIÓTICOS Y ABIÓTICOS

Reacción a enfermedades (manchas foliares¹⁷): Poco delicada (poco susceptible)

Reacción a plagas (gusano¹⁸, silvi¹⁹, laq'atu²⁰, roedores): Poco delicada (poco susceptible)

Exigencias de suelo: Produce mejor cuando se abona la tierra (gallinaza)

CUALIDADES PARA EL MERCADO

Resistencia al transporte, cosecha y manipulación: Muy delicada porque los tubérculos son muy delgados y largos

Aceptación en el mercado: Se produce para autoconsumo

USOS Y CALIDAD CULINARIA

Formas de consumo: Es buena para horneada, pero se consume más en wayku (oca cocida en agua) para meriendas

Calidad de la oca cocida: Es una variedad harinosa

Otras características: Ver "otras características" de Bola Kamusa

Esta variedad debe su nombre a que sus ocas son más estrechas y alargadas y de color ligeramente más anaranjado que la Puka Kamusa

DATOS MORFOLÓGICOS

TUBÉRCULO

Color de la piel: Naranja amarillento con rojo pálido alrededor de los ojos

Color de la pulpa: Blanco amarillento

Forma del tubérculo: Alargada

FLOR

Color de la flor: Amarillo

Forma de la corola: Pentagonal

Heterostilia: Brevistilia

Color sépalos: Verde

Color pedúnculo: Verde

Color pedicelo: Verde

Hábito floración: Escaso

TALLO HOJA

Color del tallo: Verde amarillento

Color envés foliolos: Verde amarillento

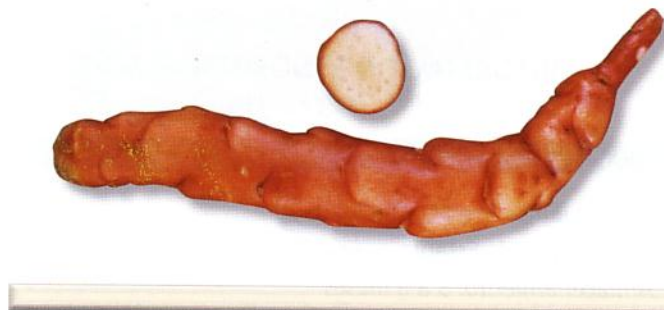
Pigmentación axilas: Ausente

Color peciolo: Verde amarillento con estípulas blancas

PLANTA

Altura planta: Mediana (40 a 60 cm)

Color follaje: Verde amarillento



¹⁷ Manchas foliares = No se conoce el agente causal.

¹⁸ Gusano = *Systema* sp.

¹⁹ Silvi = *Feltia* sp., *Agrotis* spp., *Copitarsia turbata*.

²⁰ Laq'atu = *Anomala* sp.

Oqa Patria

INFORMACIÓN ETNOBOTÁNICA

(Conocimiento popular)

DATOS AGRONÓMICOS

Rendimiento: (kg/planta) 0.9 a 1.5

Productividad: Estable

Almacenamiento: 5 a 6 meses

Zona de producción más frecuente (piso altitudinal): En las pampas (3200 a 3300 msnm) y en forma de ch'alis²¹

REACCIÓN A FACTORES BIÓTICOS Y ABIÓTICOS

Reacción a enfermedades (manchas foliares¹⁷): Medio dura (medianamente resistente)

Reacción a plagas (gusano¹⁸, silvi¹⁹, laq'atu²⁰, roedores): Medio dura (medianamente resistente)

Exigencias de suelo: Suelos no muy húmedos

CUALIDADES PARA EL MERCADO

Resistencia al transporte, cosecha y manipulación: Media dura (medianamente resistente)

Aceptación en el mercado: Se siembra por algunas familias sólo para autoconsumo

USOS Y CALIDAD CULINARIA

Formas de consumo: Wayku (oca cocida en agua)

Calidad de la oca cocida: Es harinosa

DATOS MORFOLÓGICOS

TUBÉRCULO

Color de la piel: Púrpura rojizo con blanco irregularmente distribuido

Color de la pulpa: Blanco amarillento con rojo en el anillo vascular y médula

Forma del tubérculo: Alargada

FLOR

Color de la flor: Amarillo

Forma de la corola: Rotada

Heterostilia: Mesostilia

Color sépalos: Púrpura grisáceo

Color pedúnculo: Púrpura grisáceo

Color pedicelo: Púrpura grisáceo

Hábito floración: Abundante

TALLO HOJA

Color del tallo: Púrpura grisáceo

Color envés foliolos: Verde amarillento con nervaduras rojo grisáceo

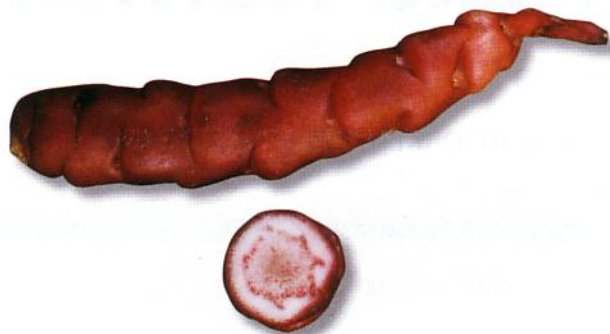
Pigmentación axilas: Ausente

Color peciolo: Púrpura con estípulas púrpura grisáceo oscuro

PLANTA

Altura planta: Alta (más de 60 cm)

Color follaje: Verde amarillento oscuro



¹⁷ Manchas foliares = No se conoce el agente causal.

¹⁸ Gusano = *Systema* sp.

¹⁹ Silvi = *Feltia* sp., *Agrotis* spp., *Copitarsia turbata*.

²⁰ Laq'atu = *Anomala* sp.

²¹ Ch'alís = siembra de mezcla de variedades.

Puka Kamusa

INFORMACIÓN ETNOBOTÁNICA

(Conocimiento popular)

DATOS AGRONÓMICOS

Rendimiento: (kg/planta) 1.1

Productividad: Es estable

Almacenamiento: 5 a 6 meses

Zona de producción más frecuente (piso altitudinal): En las pampas (3200 a 3300 msnm)

REACCIÓN A FACTORES BIÓTICOS Y ABIÓTICOS

Reacción a enfermedades (manchas foliares¹⁷): Poco delicada

Reacción a plagas (gusano¹⁸, silvi¹⁹, laq'atu²⁰, roedores): Medianamente resistente (igual que las otras Kamusas), pero es más afectada por los roedores

Exigencias de suelo: Produce mejor cuando se abona la tierra (gallinaza)

CUALIDADES PARA EL MERCADO

Resistencia al transporte, cosecha y manipulación:
Delicada, los tubérculos se rompen con facilidad porque son muy largos cuando producen bien

Aceptación en el mercado: Se produce para autoconsumo, muy poco para venta

USOS Y CALIDAD CULINARIA

Formas de consumo: Es buena para horneada, pero se consume más en wayku (oca cocida en agua) para meriendas

Calidad de la oca cocida: Es harinosa

Otras características: Ver "otras características" de Bola Kamusa

DATOS MORFOLÓGICOS

TUBÉRCULO

Color de la piel: Naranja amarillento con rojo pálido alrededor de los ojos

Color de la pulpa: Blanco amarillento

Forma del tubérculo: Alargada

FLOR

Color de la flor: Amarillo

Forma de la corola: Pentagonal

Heterostilia: Brevistilia

Color sépalos: Verde

Color pedúnculo: Verde

Color pedicelo: Verde

Hábito floración: Escaso

TALLO HOJA

Color del tallo: Verde amarillento

Color envés foliolos: Verde amarillento

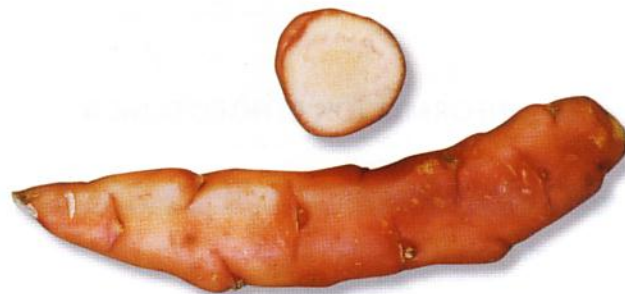
Pigmentación axilas: Ausente

Color pecíolo: Verde amarillento con estípulas blancas

PLANTA

Altura planta: Mediana (40 a 60 cm)

Color follaje: Verde amarillento oscuro



¹⁷ Manchas foliares = No se conoce el agente causal.

¹⁸ Gusano = *Systema* sp.

¹⁹ Silvi = *Feltia* sp., *Agrotis* spp., *Copitarsia turbata*.

²⁰ Laq'atu = *Anomala* sp.

Puka Ñawi Kamusa

INFORMACIÓN ETNOBOTÁNICA

(Conocimiento popular)

DATOS AGRONÓMICOS

Rendimiento: (kg/planta) 0.5

Productividad: Es estable

Almacenamiento: 5 a 6 meses

Zona de producción más frecuente (piso altitudinal): En las pampas (3200 a 3300 mns)

REACCIÓN A FACTORES BIÓTICOS Y ABIÓTICOS

Reacción a enfermedades (manchas foliares¹⁷): Un poco delicada, presenta eventuales amarillamientos

Reacción a plagas (gusano¹⁸, silvi¹⁹, laq'atu²⁰, roedores): Delicada, le afecta más los roedores

Exigencias de suelo: Produce mejor cuando se abona la tierra (gallinaza)

CUALIDADES PARA EL MERCADO

Resistencia al transporte, cosecha y manipulación: Es delicada, los tubérculos se rompen fácilmente

Aceptación en el mercado: Se produce para autoconsumo, muy poco para venta

USOS Y CALIDAD CULINARIA

Formas de consumo: Es buena para horneada, pero se consume más en wayku (oca cocida en agua) para meriendas

Calidad de la oca cocida: Es una variedad harinosa y agridulce

Otras características: Ver "otras características" de Bola Kamusa.

Esta variedad se diferencia con la K'ellu Kamusa en la coloración roja de los ojos de los tubérculos y porque las hojas son ligeramente más claras.

DATOS MORFOLÓGICOS

TUBÉRCULO

Color de la piel: Amarillo con rojo pálido en los ojos

Color de la pulpa: Blanco amarillento

Forma del tubérculo: Alargada

FLOR

Color de la flor: Amarillo

Forma de la corola: Pentagonal

Heterostilia: Brevistilia

Color sépalos: Verde

Color pedúnculo: Verde

Color pedicelo: Verde

Hábito floración: Escaso

TALLO HOJA

Color del tallo: Verde amarillento

Color envés foliolos: Verde amarillento

Pigmentación axilas: Ausente

Color pecíolo: Verde amarillento con estípulas blancas

PLANTA

Altura planta: Mediana (40 a 60 cm)

Color follaje: Verde amarillento



¹⁷ Manchas foliares = No se conoce el agente causal.

¹⁸ Gusano = *Systema* sp.

¹⁹ Silvi = *Feltia* sp., *Agrotis* spp., *Copitarsia turbata*.

²⁰ Laq'atu = *Anomala* sp.

Pili Pintado

Papel pintado

INFORMACIÓN ETNOBOTÁNICA

(Conocimiento popular)

DATOS AGRONÓMICOS

Rendimiento: (kg/planta) 0.76

Productividad: Inestable

Almacenamiento: 4 a 5 meses

Zona de producción más frecuente (piso altitudinal): En laderas (3300 a 3650 msnm) y en forma de ch'alis²¹

REACCIÓN A FACTORES BIÓTICOS Y ABIÓTICOS

Reacción a enfermedades (manchas foliares¹⁷): Medio dura (medianamente resistente)

Reacción a plagas (gusano¹⁸, silvi¹⁹, laq'atu²⁰, roedores): Delicada (susceptible), es atacada especialmente por ratones y laq'atus

Exigencias de suelo: Suelos no muy húmedos

CUALIDADES PARA EL MERCADO

Resistencia al transporte, cosecha y manipulación: Medio dura (medianamente resistente)

Aceptación en el mercado: Se produce sólo por pocas familias para autoconsumo

USOS Y CALIDAD CULINARIA

Formas de consumo: Wayku (oca cocida en agua)

Calidad de la oca cocida: Muy harinosa

Otras características: Apreciada por su harinosidad y rayas rojizas que presentan los tubérculos, características que aprecian algunos agricultores

DATOS MORFOLÓGICOS

TUBÉRCULO

Color de la piel: Blanco amarillento con rojo como veteaduras sobre tuberizaciones

Color de la pulpa: Blanco con amarillo en el anillo vascular

Forma del tubérculo: Claviforme

FLOR

Color de la flor: Amarillo

Forma de la corola: Rotada

Heterostilia: Brevistilia

Color sépalos: Verde

Color pedúnculo: Verde amarillento

Color pedicelo: Verde amarillento

Hábito floración: Moderado

TALLO HOJA

Color del tallo: Verde grisáceo

Color envés foliolos: Verde amarillento

Pigmentación axilas: Ausente

Color pecíolo: Verde con estípulas púrpura grisáceo claro

PLANTA

Altura planta: Mediana (40 a 60 cm)

Color follaje: Verde amarillento



¹⁷ Manchas foliares = No se conoce el agente causal.

¹⁸ Gusano = *Systema* sp.

¹⁹ Silvi = *Feltia* sp., *Agrotis* spp., *Copitarsia turbata*.

²⁰ Laq'atu = *Anomala* sp.

²¹ Ch'alis = Siembra de mezcla de variedades.

Pili Runtu

INFORMACIÓN ETNOBOTÁNICA

(Conocimiento popular)

DATOS AGRONÓMICOS

Rendimiento: (kg/planta) 0.8 a 1.3

Productividad: Estable

Almacenamiento: 5 a 6 meses

Zona de producción más frecuente (piso altitudinal):
Ladera (3300 msnm), en las zonas de transición de la pampa a la ladera

REACCIÓN A FACTORES BIÓTICOS Y ABIÓTICOS

Reacción a enfermedades (manchas foliares¹⁷):
Delicada (susceptible)

Reacción a plagas (gusano¹⁸, silvi¹⁹, laq'atu²⁰, roedores): Delicada (susceptible)

Exigencias de suelo: Suelos negros que no tengan exceso de humedad

CUALIDADES PARA EL MERCADO

Resistencia al transporte, cosecha y manipulación: Poco dura (medianamente resistente)

Aceptación en el mercado: Se produce para autoconsumo y para venta, pero a precio barato

USOS Y CALIDAD CULINARIA

Formas de consumo: Sopas y wayku (oca cocida en agua)

Calidad de la oca cocida: Es una variedad muy harinosa

Otras características: La helada le afecta más que a otras variedades. Tarda más en producir.

Es parecida a la Yuraq Oqa, la diferencia es que tiene la piel más lisa, los ojos más superficiales y es más redondita.

DATOS MORFOLÓGICOS

TUBÉRCULO

Color de la piel: Blanco

Color de la pulpa: Blanco

Forma del tubérculo: Cilíndrica

FLOR

Color de la flor: Amarillo

Forma de la corola: Semiastrellada

Heterostilia: Mesostilia

Color sépalos: Verde

Color pedúnculo: Verde amarillento

Color pedicelo: Verde amarillento

Hábito floración: Abundante

TALLO HOJA

Color del tallo: Verde amarillento

Color envés foliolos: Verde amarillento

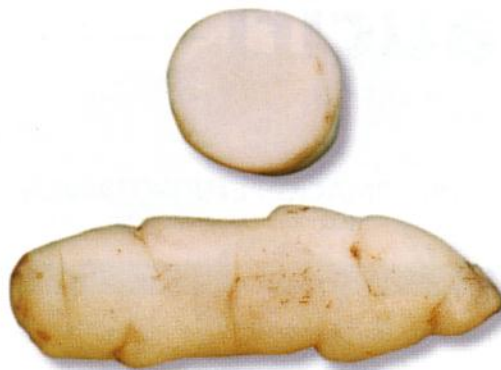
Pigmentación axilas: Ausente

Color pecíolo: Verde con estípulas blancas

PLANTA

Altura planta: Mediana (40 a 60 cm)

Color follaje: Verde amarillento oscuro



¹⁷ Manchas foliares = No se conoce el agente causal.

¹⁸ Gusano = *Systema* sp.

¹⁹ Silvi = *Feltia* sp., *Agrotis* spp., *Copitarsia turbata*.

²⁰ Laq'atu = *Anomala* sp.

Sauciri

Llauri Oqita

INFORMACIÓN ETNOBOTÁNICA

(Conocimiento popular)

DATOS AGRONÓMICOS

Rendimiento: (kg/planta) 0.52

Productividad: Estable (produce bien)

Almacenamiento: 5 a 6 meses

Zona de producción más frecuente (piso altitudinal): En las pampas (3200 a 3300 msnm)

REACCIÓN A FACTORES BIÓTICOS Y ABIÓTICOS

Reacción a enfermedades (manchas foliares¹⁷):

Delicada (susceptible)

Reacción a plagas (gusano¹⁸, silvi¹⁹, laq'atu²⁰, roedores): Delicada (susceptible)

Exigencias de suelo: Suelos negros no muy húmedos

CUALIDADES PARA EL MERCADO

Resistencia al transporte, cosecha y manipulación: Los tubérculos grandes son delicados, se rompen fácilmente

Aceptación en el mercado: Se produce para autoconsumo, poco para venta

USOS Y CALIDAD CULINARIA

Formas de consumo: Es buena para wayku (oca cocida en agua), pero también se puede comer horneada

Calidad de la oca cocida: Es harinosa pero un poco agria

Otras características: Es posible que hayan diferentes variantes de Sauciri en cuanto a la forma del tubérculo

DATOS MORFOLÓGICOS

TUBÉRCULO

Color de la piel: Púrpura rojizo con blanco amarillento alrededor de los ojos

Color de la pulpa: Blanco amarillento con púrpura rojizo en la médula y corteza

Forma del tubérculo: Cilíndrica

FLOR

Color de la flor: Amarillo

Forma de la corola: Semiestrellada

Heterostilia: Brevistilia

Color sépalos: Verde con púrpura grisáceo

Color pedúnculo: Verde

Color pedicelo: Púrpura grisáceo

Hábito floración: Abundante

TALLO HOJA

Color del tallo: Púrpura rojizo

Color envés foliolos: Verde amarillento con nervaduras rojo grisáceo

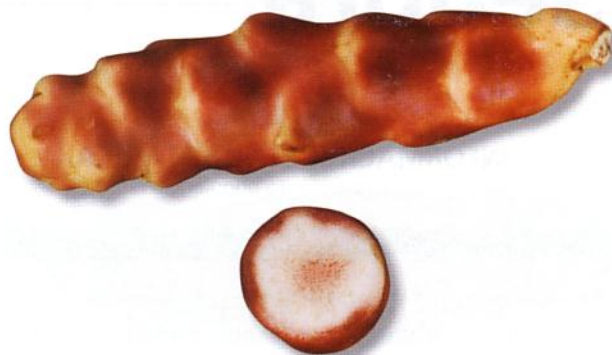
Pigmentación axilas: Ausente

Color pecíolo: Verde pigmentado con estípulas púrpura grisáceo claro

PLANTA

Altura planta: Alta (más de 60 cm)

Color follaje: Verde amarillento oscuro



¹⁷ Manchas foliares = No se conoce el agente causal.

¹⁸ Gusano = *Systema* sp.

¹⁹ Silvi = *Feltia* sp., *Agrotis* spp., *Copitarsia turbata*.

²⁰ Laq'atu = *Anomala* sp.

Señora

Señorita

INFORMACIÓN ETNOBOTÁNICA

(Conocimiento popular)

DATOS AGRONÓMICOS

Rendimiento: (kg/planta) 0.514

Productividad: Inestable, se "cansa" probablemente por que es una de las variedades que más se plantan

Almacenamiento: 6 a 7 meses

Zona de producción más frecuente (piso altitudinal): En las pampas (3200 a 3300 msnm)

REACCIÓN A FACTORES BIÓTICOS Y ABIÓTICOS

Reacción a enfermedades (manchas foliares¹⁷): Dura (no se enferma fácilmente)

Reacción a plagas (gusano¹⁸, silvi¹⁹, laq'atu²⁰, roedores): Dura (resistente)

Exigencias de suelo: Requiere tierra con harto abono (gallinaza)

CUALIDADES PARA EL MERCADO

Resistencia al transporte, cosecha y manipulación: Dura (resistente)

Aceptación en el mercado: Se produce para la venta y para autoconsumo (tiene mercado)

USOS Y CALIDAD CULINARIA

Formas de consumo: Se consume horneada y en wayku (oca cocida en agua)

Calidad de la oca cocida: Después de cosechado es agridulce, pero el dulzor aumenta con el tiempo después de la cosecha. Es una variedad harinosa

Otras características: Es una variedad comercial que es cultivada por la mayoría de las familias de la zona de Candelaria

Tiene el tallo más grueso respecto a otras variedades

DATOS MORFOLÓGICOS

TUBÉRCULO

Color de la piel: Amarillo con rojo en los ojos e irregularmente distribuido

Color de la pulpa: Blanco amarillento

Forma del tubérculo: Cilíndrica

FLOR

Color de la flor: Amarillo

Forma de la corola: Semiestrellada

Heterostilia: Mesostilia

Color sépalos: Verde

Color pedúnculo: Verde amarillento

Color pedicelo: Púrpura gris

Hábito floración: Moderado

TALLO HOJA

Color del tallo: Verde grisáceo con rojo grisáceo

Color envés foliolos: Verde amarillento

Pigmentación axilas: Ausente

Color peciolo: Verde con estípulas grisáceo claro

PLANTA

Altura planta: Mediana (40 a 60 cm)

Color follaje: Verde amarillento



¹⁷ Manchas foliares = No se conoce el agente causal.

¹⁸ Gusano = *Systema* sp.

¹⁹ Silvi = *Feltia* sp., *Agrotis* spp., *Copitarsia turbata*.

²⁰ Laq'atu = *Anomala* sp.

Tani

Yana Tani, Oqa Isla

INFORMACIÓN ETNOBOTÁNICA

(Conocimiento popular)

DATOS AGRONÓMICOS

Rendimiento: (kg/planta) 0.95

Productividad: Es estable, no se "cansa" mucho

Almacenamiento: Se puede almacenar de 6 a 7 meses para consumo

Zona de producción más frecuente (piso altitudinal): En las laderas y las pampas da igual (de 3200 a 3650 msnm)

REACCIÓN A FACTORES BIÓTICOS Y ABIÓTICOS

Reacción a enfermedades (manchas foliares¹⁷): Es dura (medianamente resistente)

Reacción a plagas (gusano¹⁸, silvi¹⁹, laq'atu²⁰, roedores): Medianamente resistente

Exigencias de suelo: Requiere suelos negros

CUALIDADES PARA EL MERCADO

Resistencia al transporte, cosecha y manipulación: Es dura (resistente)

Aceptación en el mercado: Se produce para autoconsumo. No tiene aceptación en el mercado porque es negra y la gente no conoce. Si se vende es a precio muy bajo

USOS Y CALIDAD CULINARIA

Formas de consumo: Se consume en wayku (oca cocida en agua). No sirve para horneada porque se sale la piel

Calidad de la oca cocida: Es una variedad un poco más harinosa que las otras

Otras características: En un solo día se asolea y ya está dulce. Mientras las otras requieren de una a cuatro semanas para endulzar

Es una planta delgadita y produce ocas menuditas pero dulces

DATOS MORFOLÓGICOS

TUBÉRCULO

Color de la piel: Púrpura rojizo con blanco amarillento irregularmente distribuido

Color de la pulpa: Blanco amarillento

Forma del tubérculo: Cilíndrica

FLOR

Color de la flor: Amarillo

Forma de la corola: Semiestrellada

Heterostilia: Brevistilia

Color sépalos: Verde

Color pedúnculo: Verde amarillento

Color pedicelo: Verde amarillento

Hábito floración: Escaso

TALLO HOJA

Color del tallo: Verde grisáceo con rojo grisáceo

Color envés foliolos: Verde amarillento

Pigmentación axilas: Ausente

Color pecíolo: Verde amarillento con estípulas púrpura grisáceo claro

PLANTA

Altura planta: Mediana (40 a 60 cm)

Color follaje: Verde amarillento oscuro con púrpura grisáceo



¹⁷ Manchas foliares = No se conoce el agente causal.

¹⁸ Gusano = *Systema* sp.

¹⁹ Silvi = *Feltia* sp., *Agrotis* spp., *Copitarsia turbata*.

²⁰ Laq'atu = *Anomala* sp.

Titicoma

INFORMACIÓN ETNOBOTÁNICA

(Conocimiento popular)

DATOS AGRONÓMICOS

Rendimiento: (kg/planta) 0.6

Productividad: Es estable, no se "cansa" mucho

Almacenamiento: 6 meses

Zona de producción más frecuente (piso altitudinal):

Ladera (3300 a 3650 msnm)

REACCIÓN A FACTORES BIÓTICOS Y ABIÓTICOS

Reacción a enfermedades (manchas foliares¹⁷): Es dura (resistente)

Reacción a plagas (gusano¹⁸, silvi¹⁹, laq'atu²⁰, roedores): Medianamente resistente, pero le afectan más los roedores

Exigencias de suelo: Requiere suelos aireados

CUALIDADES PARA EL MERCADO

Resistencia al transporte, cosecha y manipulación: No se rompe fácil

Aceptación en el mercado: Se produce más para autoconsumo, pero la gente que conoce compra

USOS Y CALIDAD CULINARIA

Formas de consumo: Se consume en wayku (oca cocida en agua) y huathia (cocida en la tierra caliente)

Calidad de la oca cocida: Es dulce y un poco aguanosa

Otras características: Es igual a la Bola Titicoma, la única diferencia es que esta última es más redondita

DATOS MORFOLÓGICOS

TUBÉRCULO

Color de la piel: Púrpura grisáceo oscuro con amarillo en los ojos

Color de la pulpa: Amarillo con púrpura rojizo en la médula y la corteza

Forma del tubérculo: Claviforme

FLOR

Color de la flor: Amarillo

Forma de la corola: Semiastrellada

Heterostilia: Brevistilia

Color sépalos: Púrpura grisáceo

Color pedúnculo: Verde amarillento

Color pedicelo: Púrpura grisáceo

Hábito floración: Moderado

TALLO HOJA

Color del tallo: Púrpura grisáceo

Color envés foliolos: Verde amarillento con púrpura grisáceo

Pigmentación axilas: Ausente

Color peciolo: Verde con estípulas púrpura grisáceo

PLANTA

Altura planta: Mediana (40 a 60 cm)

Color follaje: Verde amarillento oscuro



¹⁷ Manchas foliares = No se conoce el agente causal.

¹⁸ Gusano = *Systema* sp.

¹⁹ Silvi = *Feltia* sp., *Agrotis* spp., *Copitarsia turbata*.

²⁰ Laq'atu = *Anomala* sp.

Yana Oqa

Kulli Oqa

INFORMACIÓN ETNOBOTÁNICA

(Conocimiento popular)

DATOS AGRONÓMICOS

Rendimiento: (kg/planta) 1.2

Productividad: Inestable (algunos años no produce bien)

Almacenamiento: 4 a 6 meses

Zona de producción más frecuente (piso altitudinal): En las laderas (3300 a 3650 msnm)

REACCIÓN A FACTORES BIÓTICOS Y ABIÓTICOS

Reacción a enfermedades (manchas foliares¹⁷): Es dura (resistente)

Reacción a plagas (gusano¹⁸, silvi¹⁹, laq'atu²⁰, roedores): Dura (resistente)

Exigencias de suelo: Exige suelos negros sin mucha humedad

CUALIDADES PARA EL MERCADO

Resistencia al transporte, cosecha y manipulación:
Resistente

Aceptación en el mercado: Se produce sólo por algunas familias para autoconsumo

USOS Y CALIDAD CULINARIA

Formas de consumo: Se consume en wayku (oca cocida en agua). No sirve tanto para horneada porque es un poco aguanosa. No se usa para sopa porque la tiñe de color morado.

Calidad de la oca cocida: Poco aguanosa

Otras características: El nombre se debe a que la oca es de color oscuro (yana = negro).

DATOS MORFOLÓGICOS

TUBÉRCULO

Color de la piel: Púrpura grisáceo oscuro

Color de la pulpa: Púrpura rojizo con blanco en el anillo vascular

Forma del tubérculo: Alargada

FLOR

Color de la flor: Amarillo

Forma de la corola: Semiestrellada

Heterostilia: Mesostilia

Color sépalos: Verde

Color pedúnculo: Verde amarillento

Color pedicelo: Verde amarillento

Hábito floración: Abundante

TALLO HOJA

Color del tallo: Verde grisáceo con rojo grisáceo

Color envés foliolos: Verde amarillento

Pigmentación axilas: Presente

Color pecíolo: Verde con estípulas púrpura grisáceo claro

PLANTA

Altura planta: Mediana (40 a 60 cm)

Color follaje: Verde amarillento oscuro



¹⁷ Manchas foliares = No se conoce el agente causal.

¹⁸ Gusano = *Systema* sp.

¹⁹ Silvi = *Feltia* sp., *Agrotis* spp., *Copitarsia turbata*.

²⁰ Laq'atu = *Anomala* sp.

Zapallo Oqa

INFORMACIÓN ETNOBOTÁNICA

(Conocimiento popular)

DATOS AGRONÓMICOS

Rendimiento: (kg/planta) 0.62

Productividad: Inestable

Almacenamiento: 4 a 5 meses

Zona de producción más frecuente (piso altitudinal): En la ladera (3300 a 3650 msnm)

REACCIÓN A FACTORES BIÓTICOS Y ABIÓTICOS

Reacción a enfermedades (manchas foliares¹⁷):
Delicada (susceptible)

Reacción a plagas (gusano¹⁸, silvi¹⁹, laq'atu²⁰, roedores): Delicada (susceptible), es atacada mucho por laqatus y roedores

Exigencias de suelo: Suelos negros no muy húmedos

CUALIDADES PARA EL MERCADO

Resistencia al transporte, cosecha y manipulación: Poco dura (medianamente resistente).

Aceptación en el mercado: Se produce para autoconsumo, muy poco para venta porque su precio es barato por el tamaño pequeño de las ocas.

USOS Y CALIDAD CULINARIA

Formas de consumo: Sobre todo en sopas (laguas) en la que se hacen cocer los tubérculos hasta que se deshacen formando una crema. También puede hornearse o en wayku (oca cocida en agua).

Calidad de la oca cocida: Es agrídulce y de consistencia cremosa.

Otras características: Se llama así por el color anaranjado de los tubérculos y su semejanza al zapallo (Cucurbita maxima).

DATOS MORFOLÓGICOS

TUBÉRCULO

Color de la piel: Naranja amarillento
Color de la pulpa: Naranja amarillento
Forma del tubérculo: Ovoide

FLOR

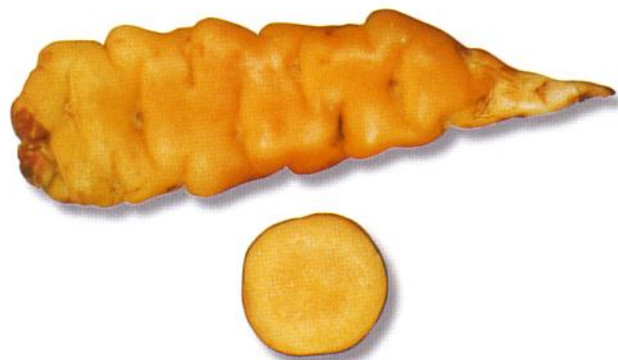
Color de la flor: Amarillo
Forma de la corola: Semiestrellada
Heterostilia: Mesostilia
Color sépalos: Verde
Color pedúnculo: Verde amarillento
Color pedicelo: Verde amarillento
Hábito floración: Escaso

TALLO HOJA

Color del tallo: Verde amarillento
Color envés foliolos: Verde amarillento
Pigmentación axilas: Ausente
Color pecíolo: Verde con estípulas blancas

PLANTA

Altura planta: Alta (más de 60 cm)
Color follaje: Verde amarillento oscuro



¹⁷ Manchas foliares = No se conoce el agente causal.

¹⁸ Gusano = *Systema* sp.

¹⁹ Silvi = *Feltia* sp., *Agrotis* spp., *Copitarsia turbata*.

²⁰ Laq'atu = *Anomala* sp.

La Fundación PROINPA (Promoción e Investigación de Productos Andinos), es una organización sin fines de lucro que genera y difunde tecnologías, conocimientos, productos y servicios para lograr la competitividad de cultivos andinos, la seguridad alimentaria y la conservación y uso sostenible de los recursos genéticos, en beneficio de los agricultores en su conjunto.

PROINPA trabaja en los valles interandinos, mesotérmicos y el altiplano de Cochabamba, La Paz, Oruro, Chuquisaca, Potosí, Tarija y Santa Cruz.

Publicaciones de la Serie

Conservación y uso de la biodiversidad de raíces y tubérculos andinos:

Una década de investigación para el desarrollo (1993- - 2003)

Editores de la Serie: Michael Hermann, CIP • Oscar A. Hidalgo, Agro Consult Int.

-
- 1 Manejo sostenible de la agrobiodiversidad de tubérculos andinos: Síntesis de investigaciones y experiencias en Bolivia
 - 2 Conservación in situ de la agrobiodiversidad de la oca en el altiplano Peruano (CD)
 - 3 El cultivo del ulluco en la sierra central del Perú
 - 4 Raíces y tubérculos andinos: Alternativas para la conservación y uso sostenible en el Ecuador
 - 5 Catálogo de variedades locales de papa y oca en la zona de Candelaria**
 - 6 Raíces Andinas: Contribuciones al conocimiento y a la capacitación
 - 7 El potencial económico de tecnologías de producción y comercialización del ulluco
-